

Starfsmenn snjóflóðavarna Veðurstofu Íslands

## Ofanflóð á Bíldudal

# Efnisyfirlit

<b>Inngangur</b>	<b>5</b>
<b>Gagnaöflun</b>	<b>5</b>
Vettvangsferðir og munnlegar upplýsingar . . . . .	6
<b>Staðhættir</b>	<b>7</b>
<b>Byggð á Bíldudal</b>	<b>7</b>
<b>Veður og aðdragandi ofanflóða</b>	<b>10</b>
Veðurfar . . . . .	10
Aðdragandi ofanflóða . . . . .	12
<b>Skráning ofanflóða</b>	<b>13</b>
Helstu hugtök . . . . .	13
Skráning og flokkun flóða . . . . .	15
<b>Ofanflóðasagan</b>	<b>18</b>
<b>Farvegir flóða og yfirlit yfir flóð í þeim</b>	<b>20</b>
Búðargil . . . . .	20
„Milligilin“ . . . . .	21
Gilsbakkagil . . . . .	23
Óvissir farvegir og farvegir nærri núverandi byggð . . . . .	25
<b>Kort af útlínum flóða</b>	<b>26</b>
<b>Skýringar við annál</b>	<b>27</b>
<b>Annáll ofanflóða á Bíldudal</b>	<b>28</b>
<b>Lokaorð</b>	<b>44</b>
<b>Heimildir</b>	<b>45</b>
<b>Heimildarmenn</b>	<b>47</b>
<b>Viðauki A: Númer flóða</b>	<b>48</b>
<b>Viðauki B: Yfirlit flóðadaga</b>	<b>49</b>

<b>Viðauki C: Bréf Halldórs G. Jónssonar frá Bíldudal</b>	<b>50</b>
Næsta gil innan við Búðargil . . . . .	50
Næsta gil innar . . . . .	51

<b>Viðauki D: Kortaskrá</b>	<b>52</b>
-----------------------------	-----------

## Töfluskrá

1	Meðaltöl veðurþátta fyrir veðurstöðina í Kvígindisdal . . . . .	10
2	Hámarksúrcoma í Kvígindisdal . . . . .	10
3	Stærðarflokkar snjóflóða . . . . .	17
4	Tegundir snjóflóðaskýrslna . . . . .	17

## Myndaskrá

1	Yfirlitskort . . . . .	8
2	Bíldudalur. Helstu örnefni. . . . .	9
3	Árstíðasveifla hita og úrkomu fyrir veðurstöðina í Kvígindisdal . . . . .	11
4	Skýringarmynd af farvegi snjóflóðs . . . . .	15
5	Aurkeilan neðan Búðargils. . . . .	20
6	Setmyndanir fyrir neðan „Milligilin“. . . . .	22
7	Aurkeilan neðan Gilsbakkagils. . . . .	24

## Inngangur

Í skýrslu þessari er safnað saman upplýsingum um snjóflóð og skriðuföll á Bíldudal og næsta nágrenni til vorsins 2002. Skýrslan er gefin út af Veðurstofu Íslands en Sólrún Geirsdóttir, Náttúrustofu Vestfjarða, tók þátt í að skrá upplýsingar í ofanflóðagagnasafn Veðurstofunnar.

Þorsteinn Sæmundsson, Jón Gunnar Egilsson og Tómas Jóhannesson öfluðu heimilda í ferðum til Bíldudals og ýmsir aðrir starfsmenn Veðurstofunnar unnu að könnun ritaðra heimilda og ræddu við heimildarmenn. Tómas Jóhannesson ritaði almenna inngangskafla og kafla um veðurfar og veðuraðdraganda flóða og bjó annálinn til prentunar og byggði þar að hluta til á fyrri útgáfu annálsins eftir Þorstein Sæmundsson, Tómas Jóhannesson og Jón Gunnar Egilsson frá 1999. Hörður Þór Sigurðsson, Leah Tracy og Esther Hlíðar Jensen skráðu upplýsingar um útlínur flóða í landupplýsingakerfi Veðurstofunnar og gerðu kort sem fylgja annálnum.

Svæðið sem annálinn tekur til er þéttbýlið á Bíldudal en ekki eru teknar saman heimildir um ofanflóð í dreifbýlinu í nágrenni Bíldudals.

Ofanflóðaannálinn er notaður við hættumat fyrir Bíldudal sem gera skal samkvæmt reglugerð um hættumat vegna ofanflóða, flokkun og nýtingu hættusvæða og gerð bráðabirgða-hættumats frá 6. júlí 2000.

Mest tjón í ofanflóðum á Bíldudal hefur orðið vegna aurskriðna og krapaflóða, en minna tjón hefur hlotist af völdum snjóflóða. Erfitt er að fjalla um eina tegund ofanflóða á Bíldudal án þess að það skarist við aðrar, því oft er um sambland af fleiri en einni tegund að ræða. Þannig getur til dæmis snjóflóð fallið ofan í Búðargil eða Gilsbakkagil, safnað í sig vatni og myndað krapaflóð neðar í gilinu og blandast auri neðst í gilinu og eftir að út á aurkeiluna neðan gilsins kemur. Einnig ber nokkuð á ruglingi á því hvað mismunandi tegundir flóða eru kallaðar. Af þessum sökum er hér fjallað um allar tegundir ofanflóða, sem ógna byggð á Bíldudal.

## Gagnaöflun

Heimildaöflun fór að mestu fram með könnun ritaðra heimilda. Hafliði Helgi Jónsson og Helgi Björnsson (1983) skrifuðu skýrslu um niðurstöður ferðar sinnar til Patreksfjarðar og Bíldudals vegna snjóflóðanna 22. janúar 1983. Björn Jóhann Björnsson hjá Verkfræði- og jarðfræðipjónustunni Stuðli (1990) ritaði skýrslu um skriðuföll og skriðuvarnir á Bíldudal og tók m.a. saman yfirlit um ofanflóð þar. Yfirlitið byggðist að hluta til á upplýsingum frá Halldóri G. Jónssyni sem skrifaði upp lista yfir snjóflóð og skriðuföll á Bíldudal í tengslum við skýrslugerð Björns. Listi Halldórs er birtur hér sem viðauki C. Bækur Ólafs Jónssonar o.fl. um skriðuföll og snjóflóð á Íslandi frá upphafi fram til ársins 1990 (Ólafur Jónsson og Halldór G. Pétursson, 1992; Ólafur Jónsson, Sigurjón Rist og Jóhannes Sigvaldason, 1992) liggja til grundvallar mörgu sem annálinn greinir frá áður en skipulögð skráning ofanflóða í grennd við byggð hófst hér á landi á síðasta áratug 20. aldar.

Ýmsar upplýsingar um ofanflóð á Bíldudal koma fram í snjóflóðaánnálum fyrir ákveðin tímabil sem komu út í Jökli (Ólafur Jónsson og Sigurjón Rist, 1971; Sigurjón Rist, 1975;

Hafliði Helgi Jónsson, 1981, 1983a,b, 1984; Kristjana G. Eyþórsdóttir, 1985; Kristján Ágústsson, 1987; Magnús Már Magnússon, 1988, 1989, 1991, 1992) og skýrslum snjóathugunarmanna sem starfað hafa á Bíldudal. Fyrsta útgáfa ofanflóðaannáls fyrir Bíldudal frá Veðurstofu Íslands kom út 1999 og var hún tekin saman af Þorsteini Sæmundssyni, Tómasi Jóhannessyni og Jóni Gunnari Egilssyni. Í þeirri útgáfu annálsins sem nú birtist er byggt á ítarlegri könnun heimilda sem síðan hefur farið fram. Náttúrufræðistofnun Íslands hefur tekið saman skriðuannála 20. aldar (Halldór G. Pétursson, 1996, 1992, 1991, 1993, 1995; Halldór G. Pétursson og Hafdís Eygló Jónsdóttir, 2000a,b; Halldór G. Pétursson og Höskuldur Búi Jónsson, 2001) og er þar getið margra skriðufalla á Bíldudal. Einnig leituðu Halldór G. Pétursson og Höskuldur Búi Jónsson (2001a,b,c) heimilda um snjóflóð og skriðuföll í annálum og í Jarðabók Árna Magnússonar og Páls Vídalíns.

Athygli hefur vakið hversu litlum sögum fer af skriðuföllum á Bíldudal fyrir aldamótin 1900 þrátt fyrir að byggð og verslun hafi verið við voginn öldum saman. Halldór G. Pétursson (2000) tók saman sérstakt yfirlit um skriðuföll á Patreksfirði, í Bolungarvík og á Bíldudal, og byggði þar á skriðuannálunum sem fyrr voru nefndir, og kannaði þá sérstaklega heimildir með það í huga að finna gögn um skriðuföll á Bíldudal fyrir 1900. Í nokkrum tilvikum jók þessi könnun hans við fyrri lýsingar á skriðföllum og nefndar eru nokkrar skriður og snjóflóð í nágrenni Bíldudals við sunnanverðan Arnarfjörð. Í þessari heimildakönnun komu að öðru leyti ekki fram upplýsingar um áður óþekkt snjóflóð eða skriðuföll á Bíldudal. Í Ofanflóðaannál Veðurstofunnar fyrir Bíldudal frá 1999 og í skýrslum Halldórs G. Péturssonar og samstarfsmanna hans eru ítarlegar tilvísanir til frumheimilda m.a. í dagblöðum. Þessar tilvísanir eru ekki endurteknar hér en látið duga að vísa til bóka, skýrslna og greina í tímaritum.

Sólrún Geirsdóttir (2000) tók saman upplýsingar um byggingarár húsa á Bíldudal og sögu byggðarinnar og kannaði þá jafnframt ýmsar heimildir um mannlíf þar. Í þeirri heimildakönnun komu ekki fram nýjar upplýsingar um ofanflóð á Bíldudal. Í heimildaskrá er yfirlit yfir heimildir sem skoðaðar voru í tengslum við ritun annálsins og könnun Sólrúnar Geirsdóttur á sögu byggðarinnar.

## Vettvangsferðir og munnlegar upplýsingar

Auk þess að kanna ritaðar heimildir hefur verið rætt við ýmsa aðila og farnar vettvangsferðir til Bíldudals til heimildaöflunar. Á fundi um rýmingaráætlun fyrir Bíldudal þann 24. janúar 1997 komu fram upplýsingar um ofanflóðasögu staðarins frá Erni Gíslasyni og ýmsar viðbót- arupplýsingar komu fram á fundi Þorsteins Sæmundssonar og Tómasar Jóhannessonar með Halldóri G. Jónssyni, Erni Gíslasyni og Gunnari Valdimarssyni þann 26. nóvember 1998. Er þessum mönnum þökkun aðstoð við upplýsingaöflun vegna annálsins. Starfsmenn Veðurstofunnar könnuðu aðstæður eftir krapaflóðin á Bíldudal 28. janúar 1997 og 14. mars 1998 og rituðu um þau greinargerðir (Þorsteinn Sæmundsson, 1997; Þorsteinn Sæmundsson og Sigurður Kiernan, 1998). Að lokum má nefna að Jónas Sigurðsson, fyrrverandi snjóathugunarmaður á Patreksfirði, veitti ýmsar upplýsingar um snjóflóð og aurskriður á Bíldudal umfram það sem fram kemur í skýrslum og rituðum heimildum.

## Staðhættir

Kauptúnið Bíldudalur stendur vestan við Bíldudalsvog við sunnanverðan Arnarfjörð (mynd 1). Fyrir ofan byggðina rís Bíldudalsfjall upp í um 460 m hæð, en handan vogsins er Otradalsfjall (mynd 2 og kort 1). Ofan nyrðri hluta þorpsins liggur Búðargil, en Gilsbakkagil liggur ofan syðri hluta þess. Bæði gilin eru djúp og brött en á milli þeirra liggja nokkur smærri gil, nefnd „Milligilin“. Hið ysta þeirra þriggja stærstu er stundum nefnt Klofagil og gilið í miðjunni Merkigil.

Bíldudalsfjall hefur flatan og víðáttumikinn topp, eins og algengt er um fjöll á Vestfjörðum. Fjallið snýr í norðaustur-suðvestur og breikkar til suðvesturs inn á Tunguheiði. Öll gilin snúa á móti suðaustri, þannig að snjór getur safnast í þau í norðaustan, norðan, norðvestan, vestan og suðvestan áttum. Stórar aurkeilur eru neðan Búðargils og Gilsbakkagils og eru þær lítt grónar. Toppar þeirra eru í um 100 m y.s. og ná þær niður undir sjávarmál. Keilurnar er svipaðar af stærð sem bendir til þess að svipuð virkni hafi verið í báðum giljunum. Hluti byggðarinnar stendur á þessum aurkeilum. Aurkeilur undir „Milligiljunum“ eru mun minni en undir stóru giljunum.

## Byggð á Bíldudal

Á Bíldudal var ein af höfnum einokunarverslunar en ýmislegt bendir til þess að áður hafi þýskir kaupmenn stundað þar verslun. Þegar verslun var gefin frjáls á 18. öld komst Bíldudalsverslun í hendur einkaaðila og hélt svo þótt verslunin skipti um eigendur. Talsverðar sveiflur hafa verið í atvinnulífi Bíldudals og skiptast á hæðir og lægðir í sögu þorpsins (þessi frásögn og flest af því sem hér fer á eftir um byggð á Bíldudal er byggt á skýrslu Sólrúnar Geirsdóttur, 2000).

Snemma á 19. öld stóðu myndarleg verslunarhús á Bíldudal. Þau voru rifin fyrir 1880 en í lok aldarinnar reisti Pétur Thorsteinsson meðal annars verslunar- og íbúðarhús sem var talið ein glæsilegasta bygging sinnar tegundar á landinu. Þegar Pétur keypti verslunina á Bíldudal 1880 var þar aðeins eitt íbúðarhús og nokkrir kofar auk húsa verslunarinnar, en næstu áratugi átti sér stað mikil uppbygging.

Alla 19. öldina voru íbúar Bíldudals sárafáir en við lok aldarinnar fór þeim að fjölga. Árið 1890 voru íbúar aðeins 30, en 317 árið 1901 og í lok 4. áratugar 20. aldar voru þeir vel á fjórða hundrað. Nú búa um 250 manns á Bíldudal.

Athyglisvert er að á Bíldudal eru tiltölulega mörg gömul hús, u.þ.b. helmingur allra húsa er byggður fyrir 1950 og hlutfallslega fá eru frá síðustu 2-3 áratugum 20. aldar.



Mynd 1: Yfirlitskort af nágrenni Bíldudals. © Landmælingar Íslands, f.h. íslenska ríkisins.



Mynd 2: Bíldudalur. Helstu örnefni (ljósmynd: © Mats Wibe Lund).



Tafla 1: Meðaltöl ýmissa veðurþátta fyrir veðurstöðina í Kvígindisdal (stöð nr. 224) fyrir tímabilið 1961–1990. Meðaltölin spanna ekki í öllum tilvikum allt tímabilið vegna þess að göt eru í mæliröðum.

Stærð	jan	feb	mar	apr	maí	jún	júl	ágú	sep	okt	nóv	des	ár
Úrkoma (mm)	126	129	125	112	62	80	82	97	117	162	148	137	1380
Mest á dag (mm)	93	97	86	60	65	72	57	61	71	102	102	74	102
Meðalhiti (°C)	-1.2	-0.7	-1.2	1.3	4.7	7.8	9.4	9.2	6.3	3.6	0.7	-0.9	3.2
Meðalhámark (°C)	1.2	1.7	1.4	3.9	7.3	10.1	11.6	11.7	8.8	5.7	2.8	1.5	5.6
Meðallágmark (°C)	-3.8	-3.2	-3.5	-1.0	2.3	5.6	7.3	7.2	4.3	1.7	-1.6	-3.4	0.9
Hæsta hámark (°C)	10.4	10.5	10.5	12.0	16.5	18.6	19.5	21.0	17.5	14.0	11.2	10.6	21.0
Lægsta lágmark (°C)	-17.4	-17.0	-18.5	-18.0	-9.4	-2.7	1.5	0.2	-4.0	-9.2	-12.0	-16.0	-18.5

Tafla 2: Uppsöfnuð hámarksúrkoma í mm yfir 1, 2, 3 og 5 daga tímabil ( $P_{1d}$ ,  $P_{2d}$ ,  $P_{3d}$  og  $P_{5d}$ ) með endurkomutímann  $T$  (1, 2, 5, 10, 20 og 50 ár) á veðurstöðinni í Kvígindisdal (stöð nr. 224) fyrir tímabilið 1949–1997.

T	$P_{1d}$	$P_{2d}$	$P_{3d}$	$P_{5d}$
1	57	78	92	114
2	68	93	109	134
5	82	113	131	162
10	92	127	148	182
20	103	142	164	202
50	117	161	186	229

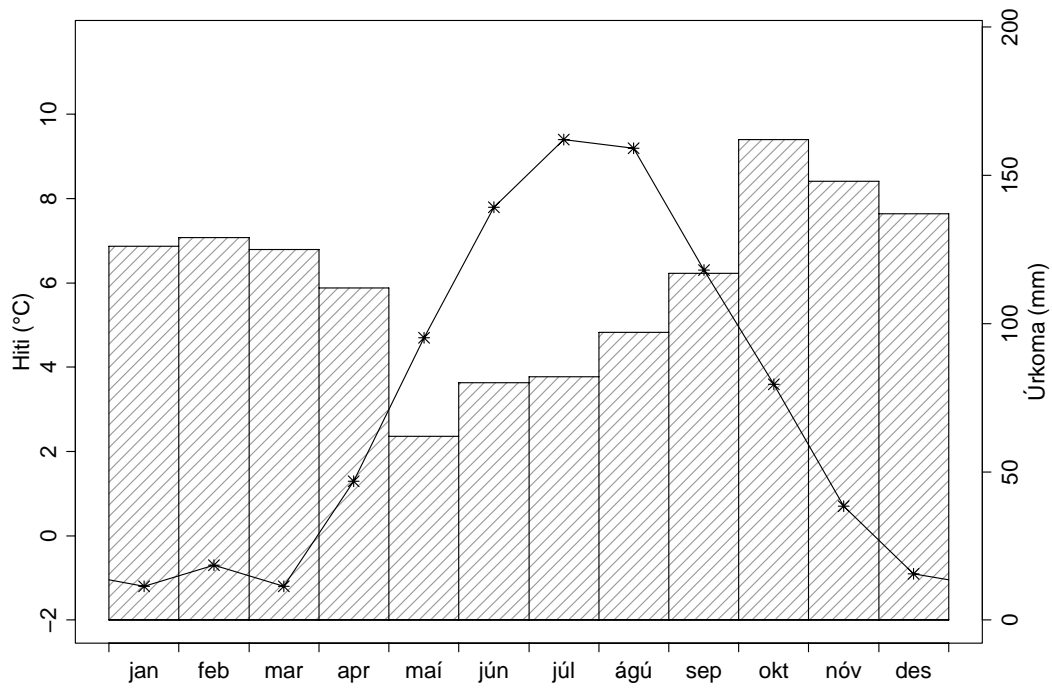
## Veður og aðdragandi ofanflóða

### Veðurfar

Hætta á snjóflóðum og öðrum ofanflóðum skapast oftast í kjölfar tiltekinna veðuraðstæðna. Snjóflóð falla oft í tengslum við aftakaveður að vetrarlagi með mikilli snjókomu og skafrenningi, en krapafloð þegar hlánar og rignir snögglega niður í snjó, og aurskriður falla í kjölfar stórrigninga og örrar leysingar. Veðurfar er þannig einn mikilvægasti þátturinn sem segir til um ofanflóðahættu.

Tafla 1 sýnir meðaltöl veðurþátta fyrir veðurstöðina í Kvígindisdal fyrir tímabilið 1961–1990, en hún er næsta veðurstöð í nágrenni við Bíldudal með langa samfellda röð mælinga. Mynd 3 sýnir árstíðasveiflu hita og úrkomu fyrir stöðina.

Mikil úrkoma á skömmum tíma skiptir oft meira máli varðandi hættu á ofanflóðum en meðaltal úrkomunnar yfir lengri tímabil. Tafla 2 sýnir niðurstöður greiningar á aftakaúrkomu yfir 1, 2, 3 og 5 daga tímabil fyrir veðurstöðina í Kvígindisdal. Taflan sýnir úrkomu sem svarar



Mynd 3: Árstíðasveifla hita og úrkomu mánaða fyrir veðurstöðina í Kvígindisdal (stöð nr. 224) fyrir tímabilið 1961–1990.

til 2, 5, 10, 20 og 50 ára endurkomutíma, þ.e. tölfræðileg greining bendir til að úrkoma verði ekki meiri en sem nemur gildunum í töflunni oftar en endurkomutíminn segir til um þegar til langs tíma er litið.

Sjálfvirk veðurstöð með úrkomumæli hefur verið rekin á Bíldudal síðan 1998 og er hún staðsett innarlega í bænum við Dalbraut. Mest hefur sólarhringsúrkoma mælst 86 mm þann 27. mars 2000. Sólarhringsúrkoma hefur nokkrum sinnum farið yfir 50 mm síðan stöðin var sett upp.

## Aðdragandi ofanflóða

Ekki er hægt að fá nákvæmar upplýsingar um staðbundið veður samfara ofanflóðum á Bíldudal fyrir 1998, sökum þess að ekki var starfrækt þar veðurstöð fyrr en þá. Sjálfvirk veðurstöð hefur verið rekin af Vegagerðinni á heiðinni Hálfván, milli Bíldudals og Tálknafjarðar, frá árinu 1995. Í nokkrum tilfellum hafa verið tekin saman veðurgögn frá nærliggjandi veðurstöðum þegar stórar skriður eða snjóflóð hafa fallið á Bíldudal. Sú samantekt gefur þó ekki nákvæma mynd af veðri á Bíldudal þar sem langt er í nærliggjandi veðurstöðvar, svo sem Kvígindisdal við Patreksfjörð (24 km loftlína), Þórustaði við Öndurfjörð (36 km loftlína), Suðureyri við Súgandafjörð (50 km loftlína) og Hóla í Dýrafirði, frá 1983 (20.5 km loftlína).

Fyrir krapaflóðin úr Búðar- og Gilsbakkagiljum 17. febrúar 1959 hafði verið V og SV hvassviðri með rigningu og snjókomu til skiptis í nokkra daga á undan. Dagana fyrir flóðin var veðri lýst svo „Hér hefur að undanfögnu geisað látlaust vestan og suðvestan stórviðri með regni og hríð til skiptis tvisvar eða oftar á sólarhring. Í fyrradag snjóaði talsvert, en í gær brá til stórfelldrar rigningar og gerði asahláku.“ (Tíminn 19. febrúar 1959). Úrkoma, snjódýpt og hiti á næstu veðurstöðvum dagana fyrir flóðið er tekin saman í töflu í greinargerð Þorsteins Sæmundssonar o.fl. (1999) og kemur þar fram að úrkoma á Kvígindisdal mældist 44 mm þann 17. febrúar.

Fyrir krapaflóðin á Patreksfirði og Bíldudal 22. janúar 1983 hafði verið mikill snjór á Vestfjörðum og var snjódýpt í Kvígindisdal 40–60 cm frá því snemma í janúar þar til skömmu áður en flóðin féllu. Þann 21. nálguðust hlý skil úr suðri og gengu yfir Vestfirði að morgni þess 22. Þessum skilum fylgdi mikil rigning og hiti á láglendi náði 8°C. Úrkoma í Kvígindisdal frá kl. 18 þann 21. til 18 þann 22. mælist 124 mm og áætla má að rignt hafi 110 mm síðustu 21 klst. áður en flóðið úr Geirseyrargili á Patreksfirði féll kl. 15:40 (Hafliði Helgi Jónsson og Helgi Björnsson, 1983; Jón Gunnar Egilsson, 1990).

Fyrir krapaflóðin úr Búðargili og Gilsbakkagili 28. janúar 1997 var hvöss SV átt með snjókomu en lítinn snjó festi á sunnanverðum Vestfjörðum. Hiti var undir frostmarki en 27. og 28. hlýnaði upp í +5 til +6°C á láglendi og úrkoma jókst til mikilla muna. Úrkoma á Patreksfirði mældist um 20 mm, frá klukkan 9:20 til 22:00 þann 28. janúar, en talið var að enn meiri úrkoma hafi verið á Bíldudal (Þorsteinn Sæmundsson, 1997).

Fyrir krapaflóðin úr Gilsbakkagili 14. mars 1998 var snjór talinn almennt lítill á sunnanverðum Vestfjörðum. Samkvæmt veðurathugunum á Patreksfirði var úrkoma vikuna á undan flóðunum lítil. Um morguninn þann 11. tók að hlýna og var hiti komin í um +2 til +3°C síðla

sama dags. Þann 12. hlýnaði og þann 13. var um +5 til +6°C hiti. Úrkomulaust var 12. mars en um miðjan dag þann 13. hófst úrkoma og frá um klukkan 14:00 til miðnættis féllu um 18 mm sem regn. Vindátt á Patreksfirði var breytileg en síðla dagsins var vindur suðvestan-stæður. Talið er að úrkoma hafi verið nokkru meiri á Bíldudal en þar var úrkoma ekki mæld. Veðurgögn frá Hálfván benda til svipaðra hitabreytinga og komu fram á Patreksfirði og þann 13. var hiti þar kominn í um +3 til +4°C. Vindátt var sunnanstæð og vindhraði 20 til 26 m/s.

Skv. lýsingunum hér að ofan hafa stærstu krapaflóðin á Bíldudal, þ.e. 1959 og 1983, fallið í tengslum við mjög mikla úrkomu. Hins vegar sýna krapaflóðin 1997 og 1998 að minni slík flóð geta einnig fallið án þess að mjög mikil úrkoma komi þar við sögu (sjá töflu 2).

Snjóflóðið úr Búðargili 12. febrúar 1989 er eina þurra snjóflóðið sem vitað er til að hafi fallið á Bíldudal. Tíðarfar í febrúar var slæmt. Fram um miðjan mánuð var mjög stormasamt. Kalt var í veðri og víðast snjóþungt og passar þetta við lýsingu á því að um þurrt flóð hafi verið að ræða. Mjög stormasamt var þ. 9.–12. og hvassviðri víða fram til þ. 15. Þ. 9. kom djúp lægð úr suðri og hitaskil fóru norður yfir landið með austan og sunnan stormi og rigningu um allt land. Hiti var 5° yfir meðallagi og var þetta hlýjasti dagur mánaðarins. Þ. 10. var vestan stormur framan af, en síðdegis gekk í suðaustur af völdum lægðar á Grænlandshafi. Lægðin fór norður fyrir land, og þ. 11.–13. var hvöss vestanátt með éljum um allt land, en síðasta daginn dró til muna úr veðurhæðinni. Þ. 9.–11. mældist víða mikil úrkoma frá Austfjörðum um Suðurland til Vestfjarða (Veðráttan, 1989). Þann 14. febrúar féllu snjóflóð á Seljalandsdal á Ísafirði og úr Traðargili á Hnífsdal. Hið víðáttumikla aðsópssvæði á Bíldudalsfjalli norðvestan og vestan líklegustu upptakasvæða ofan byggðarinnar bendir til að mesta snjóflóðahætta á Bíldudal skapist þegar snjó skefur ofan af fjallinu niður í upptakasvæðin í hvassri vestanátt. Þetta er í samræmi við veðuraðdraganda snjóflóðsins 1989.

Veðuraðdragandi snjóflóða á norðanverðum Vestfjörðum hefur verið kannaður af Halldóri Björnssyni (2002). Einnig er fjallað um veðuraðdraganda snjóflóða á þessu svæði í greinargerð Tómasar Jóhannessonar og Trausta Jónssonar (1996). Samkvæmt þessum athugunum tengist mesta snjóflóðahætta á Vestfjörðum aftakaveðrum af norðri þegar lægðir ganga norður fyrir land úr suðri eða austri. Lægðir þessar beina tiltölulega hlýju lofti að sunnan með mikilli úrkomu norður fyrir landið og valda mikilli snjósöfnun á upptakasvæðum margra snjóflóðafarvega á Vestfjörðum. Aðdragandi margra snjóflóða á norðanverðum Vestfjörðum er í samræmi við þessa lýsingu. Líklegt er að einnig geti skapast snjóflóðahætta á sunnanverðum fjörðunum við þessar aðstæður þó norðanáhlaupa gæti ekki jafn mikið þar og á norðanverðum fjörðunum, einkum ef vindátt snýst vestur fyrir norður.

## Skráning ofanflóða

### Helstu hugtök

Nokkur hugtök eru notuð við skráningu snjóflóða og annarra ofanflóða og eru þau helstu skilgreind hér að neðan til hægðarauka. Flest hugtökin eiga einkum við snjóflóð en sum eru

einnig notuð til þess að lýsa aurskriðum og grjóthruni.

**Farvegur** er heiti á því svæði sem getur komið við sögu þegar flóð fellur úr ákveðnu **upptakasvæði**. Farvegurinn nær frá efstu hugsanlegu upptökum flóðs niður að mestu hugsanlegu **úthlaupslengd** þess. Farvegurinn skiptist í **upptakasvæði**, **fallbraut** og **úthlaupssvæði**. **Upptakasvæðið** liggur efst og er fyrir snjóflóð venjulega skilgreint sem sá hluti farvegar þar sem landhalli er yfir 28–30°. Neðan þess tekur við **fallbraut**, en það er sá hluti farvegarins neðan upptakasvæðis þar sem landhalli er yfir 10°. Neðst er svo **úthlaupssvæðið**, en það er allt svæðið neðan fallbrautarinnar þar sem snjóflóð í viðkomandi farvegi geta farið yfir áður en þau stöðvast. Mörkin milli fallbrautar og úthlaupssvæðis, þar sem halli hlíðarinnar er 10°, eru nefnd **β-punktur**. Í reynd er oft erfitt að finna skýr skil á milli þessara svæða, sérstaklega í minni farvegum. Af þessum sökum er skilgreining fallbrautarinnar stundum erfið, en það kemur lítið að sök því mestur áhugi er á efri mörkum upptakasvæðis og neðri mörkum úthlaupssvæðis.

**Farvegur** kallast **afmarkaður** ef hann hefur ákveðna breidd, t.d. í gili eða skál, en **opinn** ef hann er í sléttri hlíð. Þetta tvennt getur blandast í stórum og breiðum farvegum, sem að mestu eru í sléttum hlíðum, en skornir grunnum giljum eða skorningum.

Neðan afmarkaðra farvega (gilja) liggur úthlaupssvæðið oft yfir **aurkeilu** eða **skriðuvæng**, sem breikkar það mjög. Úthlaupssvæði langra flóða í þröngum dölum getur náð upp í brekku andspænis upptakasvæðinu og fallbrautinni.

**Aðsópssvæði** er það svæði í grennd við snjóflóðafarveg sem skefur af inn á upptakasvæðið. **Upptök** nefnist sá staður innan **upptakasvæðisins** þar sem ákveðið snjóflóð byrjar. Innan hvers upptakasvæðis geta þannig verið mörg mismunandi upptök sem eiga við mismunandi snjóflóð.

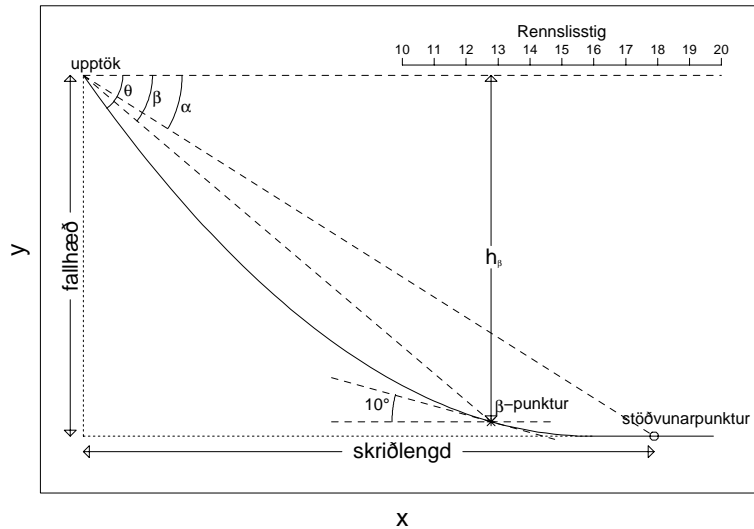
Snjór er sagður **þurr** ef illmögulegt er að hnoða hann, **rakur** ef hann hnoðast og er við 0°C, **vatn** ef hægt er að sjá í honum vatn eftir að hann hefur verið kreistur og **mettaður** ef öll holrúm milli snjókorna eru full af vatni.

**Flekasnjóflóð** nefnast flóð þar sem heill fleki af vindpökkuðum snjó fer af stað í einu, en **lausasnjóflóð** myndast þegar laus snjór missir innri bindingu sína og skriður af stað. **Krapahlaupt** nefnast snjóflóð þar sem snjórinn er mettaður af vatni. **Kófhlaup** eru snjóflóð þar sem snjórinn blandast miklu lofti og verður svo eðlisléttur að flóðin hreyfast sem snjóský.

Ofanflóð önnur en snjóflóð flokkast í **aurskriður**, sem er vatnsblönduð skriða jarðefna, **grjóthrun**, þegar stakir hnellingar falla niður fjallshlíð, og **berghlaup**, þegar heil bergfylla hrynur fram.

Eftir flekaflóð má sjá greinileg mörk upptaka sem **brotsár** eða **brotlínu**. **Brotstál** er veggurinn sem eftir verður og er hann sem næst hornrétt á **skriðflöt** snjóflóðsins. Brotstálið hefur ákveðna **þykkt** og ákveðna **breidd**. Orðið **hæð** er hins vegar notað til að lýsa hæð upptakanna yfir sjó.

Hugtakið **tunga** er haft um snjóflóð sem hefur stöðvast. Tunga ákveðins snjóflóðs nær oftast einungis yfir lítinn hluta úthlaupssvæðisins. **Tungubroddurinn** er **stöðvunarpunktur** snjóflóðsins, þ.e. sá hluti þess sem lengst fór. **Úthlaupslengd** er lárétt **skriðlengd** snjóflóðs frá efstu upptökum niður að stöðvunarpunkti. Þegar snjóflóð sveigir til hliðar á leið sinni



Mynd 4: Langsnið af farvegi snjóflóðs með skýringu á helstu stærðum sem koma við sögu við skráningu flóða. Skriðlengd er skilgreind sem lárétt vegalengd frá upptökum að stöðvunarpunkti. Rennslistig er ákveðinn mælikvarði á skriðlengdina óháður farvegi flóðsins. Hornið  $\alpha$  er halli sjónlínu frá stöðvunarpunkti flóðsins að upptökum þess, en hornið  $\beta$  er halli sjónlínu frá þeim punkti hlíðarinnar þar sem hallinn er  $10^\circ$  að upptökunum. Landhalli í upptökunum er táknður með  $\theta$ . Tunguhallinn  $\tau$  er núll í þessu tilfalli og er ekki sýndur.

niður hlíðina er skriðlengdin reiknuð eftir þeirri leið sem flóðið rann en ekki eftir beinni línu frá upptökum að stöðvunarpunkti.

**Rennslistig** er mælikvarði á skriðlengd snjóflóða sem gerir kleift að bera saman skriðlengd flóða sem falla í mismunandi farvegum. **Úthlaupshornið**  $\alpha$  er halli sjónlínu frá stöðvunarpunkti flóðsins að upptökum þess, en hornið  $\beta$  er halli sjónlínu frá  $\beta$ -punkti, þ.e. frá þeim punkti hlíðarinnar þar sem hallinn er  $10^\circ$ , að upptökunum. Ef leið flóðsins niður hlíðina er ekki bein þá er tekið tillit til þess við ákvörðun á  $\alpha$  og  $\beta$  á sama hátt og við ákvörðun á skriðlengd flóðsins. Meðallandhalli í upptökum snjóflóðs er táknður með  $\theta$  en meðallandhalli í tungu þess með  $\tau$ . Mynd 4 sýnir merkingu þessara hugtaka fyrir einfalt langsnið niður farveg snjóflóðs.

## Skráning og flokkun flóða

Upplýsingar um ofanflóð eru skráðar í SQL-gagnasafn (Þorsteinn Arnalds, 1997). Þar eru, auk tímasetningar og staðsetningar flóðanna, skráðar ýmsar tölulegar upplýsingar um flóðin og athugasemdir um tjón, veður o.fl. Tölur yfir flóð í farvegum í þessari greinargerð og annáll flóðanna eru skrifaðar beint út úr gagnasafninu.

Upplýsingar um ofanflóð eru misýtarlegar eftir heimildum sem aðgengilegar eru um flóð-

in. Þær eru m.a. háðar því hvort flóðin ollu slysum eða tjóni á mannvirkjum, og eftir ýmsum öðrum atriðum, svo sem stærð flóðanna og fjarlægð frá byggð. Öllum flóðum er úthlutað ein-kvæmu gagnasafnsnúmeri og skráð hvar og hvenær þau féllu og hverrar tegundar þau voru. Aðrar upplýsingar, svo sem um upptök og stöðvunarstað, ráðast af aðstæðum.

Ofanflóð í gagnasafni Veðurstofunnar eru flokkuð til eftirfarandi tegunda:

**Snjóflóð** Almennur flokkur fyrir snjóflóð þar sem meira er ekki vitað um tegundina.

**Þurrt flekahlaup** Flóðið byrjar sem fleki og snjórinn er þurr.

**Vott flekahlaup** Flóðið byrjar sem fleki og snjórinn er rakur eða votur.

**Þurrt lausasnjóflóð** Flóðið byrjar í einum punkti og breikkar niður frá upptökunum og snjórinn er þurr.

**Vott lausasnjóflóð** Flóðið byrjar í einum punkti og breikkar niður frá upptökunum og snjórinn er rakur eða votur.

**Krapaflóð** Snjórinn í flóðinu er mettaður af vatni.

**Kófhlaup** Flóðið er létt kóf án þétts kjarna niður við jörðu.

**Vatnsflóð** Vatnsflóð með litlum krapa eða aurframburði. Tegund flóðs er ekki skráð vatnsflóð nema krapaflóð og aurskriða eigi ekki við.

**Aurskriða** Vatnsblönduð skriða af grjóti og öðrum jarðefnum.

**Grjóthrun** Hrun stakra steina úr hlíð.

**Berghlaup** Hrun heillar bergfyllu úr hlíð.

Í gagnasafni Veðurstofunnar er stærð snjóflóða skráð skv. flokkun sem er upprunnin í Kanada (McClung og Schaerer, 1993). Flokkunin hefur lítillega verið staðfærð hvað varðar lýsingu á áhrifum flóðs. Í flokkuninni er gefinn dæmigerður massi flóðs í hverjum flokki í tonnum. Auk þess er í erlendu flokkuninni að finna dæmigerða skriðlengd og ástreymisþrýsing flóða á hverju stærðarþrepi. Flokkarnir sem um ræðir eru taldir upp í töflu 3. Stærðarflokkun snjóflóða skv. töflunni er ekki alltaf auðveld vegna þess að áhrif flóða geta verið í ósamræmi við dæmigerðan massa þeirra eða rúmmál. Þarf þá að meta hvaða þáttur er látinn ráða flokkuninni. Oft eru þunn tiltölulega kraftlítil flóð flokkuð í stærðarflokka 1–2 þó svo að rúmmál þeirra sé meira en síðasti dálkur töflunnar gefur til kynna.

Upplýsingar um flóð í gagnasafninu er ýmist fengnar úr snjóflóðaskýrslum sem ritaðar eru á eyðublöð frá Veðurstofunni, úr öðrum rituðum heimildum eða beint frá heimildarmönnum. Upplýsingar um heimildarmenn og ritaðar heimildir um ákveðið flóð, aðrar en snjóflóðaskýrslur, eru færðar í til þess ætlaðar töflur í gagnasafninu. Snjóflóðaskýrslur eru varðveittar á Veðurstofunni í möppum fyrir hvern vetur. Fyrir flóð þar sem til eru snjóflóðaskýrslur er tegund skýrslunnar færð í gagnasafnið og einnig hver skráði skýrsluna. Tegundir skýrslna koma fram í töflu 4.

Tafla 3: Stærðarflokkar snjóflóða skv. kanadísku kerfi (McClung og Schaerer, 1993).

<b>Fl.</b>	<b>Lýsing</b>	<b>Massi</b>
1	Spýja, sem varla getur grafið mann	10 t
2	Snjóflóð sem getur grafið mann	100 t
3	Snjóflóð sem getur grafið og eyðilagt fólksbíl, grafið vörubíl, skemmt hús eða eyðilagt minni byggingar	1000 t
4	Snjóflóð sem getur eyðilagt nokkur hús	10000 t
5	Stærstu snjóflóð, geta eyðilagt mörg hús	100000 t

Tafla 4: Tegundir snjóflóðaskýrslna í ofanflóðagagnasafni Veðurstofunnar (sjá nánari lýsingu í skýrslu Þorsteins Arnalds, 1997).

<b>Nr.</b>	<b>Lýsing</b>
1	Skýrsla um snjóflóð (eyðublað fyrir snjóathugunarmenn)
2–4	Eyðublöð VÍ frá því fyrir 1997 (þrjár tegundir)
5	Skrifleg lýsing á flóði sem ekki er skráð á eyðublað VÍ
6	Eyðublaðið „Upplýsingar um fallið snjóflóð“
7	Skýrsla um snjóflóð (eyðublað fyrir aðra en snjóathugunarmenn)
8	Áhlaupsskýrsla
9	Kort með útlínu flóðs án skýrslu eða fylgir með skýrslu um annað flóð



## Ofanflóðasagan

Aurskriður, grjóthrun, krapa- og snjóflóð hafa oft valdið tjóni á Bíldudal og ógnað þar byggð, allt frá því að heilsársbúseta hófst þar laust fyrir 1700. Ekki eru til margar heimildir um snjóflóð og skriðuföll á Bíldudal fram til aldamóta 1900. Í Jarðabók Árna Magnússonar og Páls Vídalín frá 1710 segir um jarðirnar Litlueyrarhús og Litlueyri:

„... Engjar bæði á heimajörðinni (Hóll í Bíldudal) og á Litlueyri fordjarfast stórlega af skriðum úr fjallinu. Úthagar eru svo og fordjarfaðir af skriðum, uppblásnir og hrjóstur komið allvíða.“

Litlaeyri stóð rétt innan við núverandi byggð vestan megin í dalnum. Þessi lýsing bendir til þess að skriðuföll hafi verið þekkt lengi á Bíldudal og ljóst er að skriður hafa valdið þar tjóni um margra alda skeið. Þó eru skráðar lýsingar á skriðuföllum frá 18. og 19. öld fátíðar og í raun er lítið sem ekkert vitað um snjóflóða- og skriðuvirkni á Bíldudal fyrir aldamótin 1900 fyrir utan þjóðsöguna um Stóruskriðu sem talin er hafa fallið á fjárhús á bænum Hóli 1797.

Skráning ofanflóða á Bíldudal nær aftur til ársins 1902. Frá þeim tíma hafa verið skráðar 18 aurskriður, 8 krapaflóð og 10 snjóflóð, þar af 1 þurrt flekaflóð. Á þessum tíma hafa einnig verið skráð 1 grjóthrun og 2 vatnsflóð. Í sumum tilfellum er þess getið í heimildum að um fleira en eitt flóð hafi verið að ræða en nánari upplýsingar eru ekki gefnar og er þá bara talið eitt flóð. Heildarfjöldi flóða sem nefnd eru í heimildum er því hærri en tölurnar gefa til kynna.

Talsvert tjón hefur hlotist af þessum flóðum. Þó engin ofanflóð séu skráð á Bíldudal fyrr en 1902 og raunar fá fyrr en eftir 1930, felast vissar óbeinar vísbendingar um ofanflóð á svæðinu í byggðasögu staðarins. Þannig má telja víst að ekki hafi orðið stórtjón í aftakaflóði sem náð hefur í sjó fram úr Búðargili síðan heilsársbúseta hófst á eyrinni þar fyrir neðan laust fyrir 1700. Á sama hátt er öruggt að ekki hefur orðið aftakaflóð í sjó fram úr Gilsbakkagili síðan húsið Gilsbakki var byggt neðan gilsins árið 1890.

Talsverðar heimildir eru um snjóflóð og skriðuföll í Arnarfirði annars staðar en á Bíldudal. Snjóflóð féllu 1699 í Otradal og Dufansdal skammt innan Bíldudals (sjá mynd 1) og er þeim lýst svo í Fitjaannál skv. Ólafi Jónssyni o.fl. (1992):

„Í Otradal á Vestfjörðum hljóp og snjóflóð þessa sömu nótt . . . , gerði stóran skaða, tók af fjósið með 7 kúm og 2 hestum; það hljóp og á kirkjuna, en hana sakaði ekki. Og í Dufansdal, næsta bæ þar, drap snjóflóð undir eins 2 kúr og 2 hesta.“

Ólafur segir síðan um þessi snjóflóð:

„Til viðbótar því, sem sagt hefur verið um snjóflóðin í Otradal, og Dufansdal, skulu hér tilfærð ummæli Jarðabókarinnar, sem skrásett eru 1710. Um Otradal segir: „Hætt er staðnum og kirkjunni fyrir skriðuhlaupi úr bæjargilinu, sem að túninu hefur grandað, og hefur það skriðufall fyrir 12 árum hlaupið á fjósið, brotið

það niður og drepið peninginn. Var það þá allnærri staðnum. Var síðan flutt heim að staðnum.“

Um Dufansdal segir: „Hætt er efri bænum stórlega fyrir skriðum, og hefur hér fyrir 10 árum skriða á bæinn hlaupið, þegar að túnið tók af, og braut baðstofuna, svo mönnum var naumlega sjálfborgið. Í sama sinn tók fjósið, svo nautin dóu. Þá gekk og þessi skriða mjög að heimabænum, þótt eigi grandaði honum.“

Þótt Jarðabókin tali um skriður, er engin ástæða til að ætla annað en um snjóflóð hafi verið að ræða. . . .“

Í sömu hrinu árið 1699 er frá því sagt að „þak hafi rofið af Bíldudalskaupstaðarhúsum“ og telur Ólafur Jónsson að líklegast sé að þetta hafi orðið í ofviðri. Ekki er hins vegar útilokað að snjóflóð hafi komið þar við sögu þegar haft er í huga að þetta gerðist í mikilli snjóflóðahrinu. Landfræðilegum aðstæðum í Otradal og Dufansdal svipar til Bíldudals og benda snjóflóðin 1699 og snjóflóðið sem féll 12. febrúar 1989 úr Búðargili til þess að svipuð flóð geti fallið úr Bíldudalsfjalli.

Í greinargerð Hafliða Helga Jónssonar (1983) um snjóflóð á Vestfjörðum er vitnað til lýsingar Ólafs Hannibalssonar, bónda í Selárdal, frá árinu 1982. Þar segir frá snjóflóðum víða í Arnarfirði, m.a. utan Bíldudals frá Gelti að Auða-Hrísdal, sem er næsti dalur utan Bíldudals (sjá mynd 1). Einnig nefnir Ólafur snjóflóð úr hlíðinni milli Kolgrafarhryggs og Banahleinar, yst í þorpinu, þar sem hann taldi „16–18 sár gegnum snjóskeiður vorið 1981“ þegar vegurinn var ruddur. Í greinargerð Hafliða Helga er tafla yfir þekkt snjóflóð í Arnarfirði og nokkrar skýrslur um snjóflóð á þessu svæði eru í snjóflóðamöppum Veðurstofunnar. Hér verður ekki gerð nánari grein fyrir þessum flóðum nema þeim sem fallið hafa úr Bíldudalsfjalli.



Mynd 5: Aurkeilan neðan Búðargils (ljósmynd: Jón Gunnar Egilsson, 1992). Takið eftir því hversu slétt yfirborð aurkeilunnar er.

## Farvegir flóða og yfirlit yfir flóð í þeim

Bíldudal og næsta nágrenni hefur verið skipt upp í nokkra farvegi eða svæði sem einstök snjóflóð og skriður eru skráð í. Upplýsingar um flóð á þessum svæðum koma fram í fjórum töflum hér að neðan.

### Búðargil

Búðargil er breitt ofan til en mjókkar niður í krappt og djúpt gil þegar neðar dregur (mynd 5). Yfirborð aurkeilunnar neðan gilsins er þegar á heildina er lítið slétt og lítið ber á vatns- og skriðurásum. Lækur fellur úr gilinu inn dalinn, til suðurs, vegna varnargarða sem beina vatnsrennsli í þá átt. Vatns- og skriðurásir eru greinanlegar á nyrðri hlið keilunnar. Um miðbik hennar er lítið um áberandi vatns- eða skriðurásir og er yfirborðið tiltölulega slétt, alþakið grjótdreif. Nokkrar framkvæmdir hafa farið fram á syðri hlið keilunnar í sambandi við spennistöð Orkubús Vestfjarða.

Úr Búðargili hafa oft fallið krapaflóð og aurskriður og einnig snjóflóð sem sum hafa valdið talsverðu eignatjóni.

Númer	Lýsing
Tími <i>Rennslisstig</i>	
<b>7501</b> 15.1.1902 12.2	Snjóflóð eða skriða hljóp úr Búðargili og hratt hlaupið húsi af grunni til hálf.

Númer Tími Rennslisstig	Lýsing
<b>7502</b> eftir 6.6.1920	Flóð féll úr Búðargili, til sjávar innanvert við Búðargilshrygg. Flóðið var að mestu leyti vatnsflóð og skemmdi varning og búslóð í fjörunni.
<b>7508</b> eftir 6.2.1939	Krapaflóð úr Búðargili féll í sjó fram. Maður lenti í flóðinu og barst út í sjó, en var bjargað.
<b>7509</b> útmánuðir 1950	Vatnsflóð féll úr Búðargili í leysingum. Það olli ekki tjóni.
<b>7511</b> 17.2.1959	Mikið vatn- og aurhlaup féll úr Búðargili og olli nokkru eignartjóni.
<b>7516</b> 30.12.1971	Grjót féll úr Bíldudalsfjalli og endaði í rúmi húseigenda að Lönguhlíð 20.
<b>7519</b> 26.1.1981 11.9	Snjóflóð féll úr Búðargili og fór í gegnum aðveitustöð Orkubús Vestfjarða, sem stendur á aurkeilunni neðan gilsins. Flóðið olli tjóni á stöðinni, felldi meðal annars niður spennu, og varð Bíldudalur rafmagnslaus um tíma.
<b>7520</b> 22.1.1983 12.0	Mikið snjóflóð úr Búðargili lenti á 2 fjárhúsum og gömlu trésmíðaverkstæði. Í fjárhúsunum voru 50 kindur, og drápust 33 þeirra. Þá tók flóðið 4 raflínustaura. Flóðið náði niður undir efstu íbúðarhúsin, og má nefna að brak stöðvaðist innan við 10 m frá húsunum.
<b>7522</b> 12.2.1989 12.4	Snjóflóð féll niður Búðargil og fór sömu leið og flóðið 1983. Það braut rafmagnsstaura og náði niður á milli húsa við Tjarnarbraut.
<b>7535</b> 10.5.1990	Mikið krapahlaup féll úr Búðargili snemma morguns og olli talsverðum skemmdum í plássinu.
<b>7523</b> 28.1.1997	Krapaflóð féll úr Búðargili niður aðalfarveginn á sunnanverðri keilunni.
<b>7530</b> 23.2.1999	Vot spýja féll úr neðanverðu Búðargili.

## „Milligilin“

Á milli aurkeilnanna undir Búðar- og Gilsbakkagiljum eru þrjú gil, sem nefnd hafa verið „Milligil“ (mynd 6). Miðgilið nefnist Merkgil og ysta gilið Klofagil (til hægri á mynd 6). Þessi gil má öll rekja upp undir efstu brún fjallsins. Þó ekki hafi myndast aurkeilur á borð við keilurnar undir Búðar- og Gilsbakkagiljum neðan þessara gilja þá hefur nokkur uppsöfnun efnis átt sér stað neðan þeirra. Farvegir eru mjög greinilegir í skriðuvængnum í fjallinu fyrir neðan 100 til 150 m y.s. Rétt ofan við húsin hafa verið gerðir varnargarðar sem beina vatns- og aurrennsli úr Merkgili og Klofagili niður á milli húsanna Dalbrautar 20 og 22. Hlíðin



Mynd 6: Setmyndanir fyrir neðan „Milligilin“ (ljósmynd: Jón Gunnar Egilsson, 1992).

beggja vegna „Milligiljanna“ ber þess merki að aurskriður hafa fallið þar og eru vatns- og skriðufarvegir áberandi.

Úr „Milligiljunum“ hafa oft fallið aurskriður sem sumar hafa valdið nokkru eignatjóni.

Númer Tími <i>Rennslisstig</i>	Lýsing
<b>7503</b> 22.12.1931	Þann 22. desember féllu 3 aurskriður á Bíldudal og ollu skemmdum á húsum, túnnum og gördum. Þessi skriða féll úr Klofagili. Hún braut glugga og olli skemmdum innanhúss.
<b>7504</b> 22.12.1931	Skriða féll úr innsta „Milligilinu“.
<b>7505</b> 22.12.1931	Skriða féll úr Merkigili.
<b>7507</b> á fjórða áratugnum	Lítill skriða, líklega aurskriða, féll á óbyggt svæði, þar sem nú standa húsin Dalbraut 30 og 32.
<b>7510</b> útmánuðir 1950	Skriða féll úr mið-„Milligilinu“, Merkigili. Hún náði ekki byggð.
<b>7513</b> 24.8.1968	Aurskriða féll niður á milli Dalbrautar 20 og 24. Hún skildi eftir sig 30 m breitt og 1 m þykkt aurlag á Dalbraut.
<b>7514</b> 24.8.1968	Skriða féll úr Merkigili en náði ekki byggð.

Númer Tími Rennslisstig	Lýsing
<b>7515</b> 13.3.1969 10.7	Snjóflóð féll úr hliðinni milli Gilsbakkagils og innsta „Milligilsins“. Það lenti það á íbúðarhúsinu að Dalbraut 32 og flæddi inn í það. Einnig urðu skemmdir á félagsheimili og vatn flæddi inn í kjallara íbúðarhúsa.
<b>7517</b> 19.11.1976	Tvær aurskriður féllu úr Klofagili, sem er næsta gil innan við Búðargil. Stærri skriðan fór niður á milli húsanna nr. 16 og 18 við Dalbraut.
<b>7518</b> 19.11.1976	Minni skriðan af tveimur sem féllu úr Klofagili sama dag.
<b>7521</b> 22.10.1985	Skriða féll á milli húsanna nr. 20 og 22 við Dalbraut, síðan yfir götuna og á milli húsanna nr. 19 og 21 við Dalbraut. Þennan dag féllu fimm aurskriður á Bíldudal.
<b>7533</b> 22.10.1985	Skriða féll úr innsta Milligilinu. Þennan dag féllu fimm aurskriður á Bíldudal.
<b>7531</b> 23.2.1999	Votar spýjur féllu úr „Milligiljum“.

## Gilsbakkagil

Gilsbakkagilið er breitt ofan til eins og Búðargil en mjókkar einnig mikið þegar neðar dregur (mynd 7). Aurkeilan neðan gilsins er í nokkrum atriðum frábrugðin aurkeilunni undir Búðargili. Mun meira er um vatns- og skriðufarvegi á yfirborði hennar og er greinilegt á ummerkjum að meginhluti vatnsrennslis úr gilinu hefur fallið inn dalinn, til suðurs, ekki alls fyrir löngu. Þer syðri hluti keilunnar þess merki að vatns-, krapa- og aurflóð hafa oft fallið þar yfir og eru vatns- og skriðurásir þar áberandi. Lækurinn úr Gilsbakkagili fellur nú beint niður aurkeiluna frá gilmunnanum og niður hjá bænum Gilsbakka. Farveginum mun hafa verið breytt upp úr 1960 en fyrir þann tíma rann lækurinn sunnar á keilunni. Um 150 m langur varnargarður hefur verið gerður á syðri hluta keilunnar og á hann að beina flóðum, sem hefðu fallið yfir syðri hluta hennar, í farveginn. Einnig hafa verið gerðir minni garðar ofar á keilunni báðum megin við farveginn. Vatns- og skriðurásir eru einnig á nyrðri hlið aurkeilunnar. Þær er ekki eins áberandi og á syðri hlið hennar og mun grónari. Það er vísbending um að nokkuð sé um liðið síðan skriðuvirkni færðist að mestu yfir á suðurhluta keilunnar.

Mun færri heimildir eru um ofanflóð úr Gilsbakkagili en úr Búðargili. Á síðustu árum hafa krapaflóð úr gilinu tvisvar valdið tjóni í byggðinni.



Mynd 7: Aurkeilan neðan Gilsbakkagils (ljósmynd: Jón Gunnar Egilsson, 1992). Takið eftir að aurkeilan er alsett vatns- og skriðrásur.

Númer Tími <i>Rennslisstig</i>	Lýsing
<b>7512</b> 17.2.1959	Aurskriða úr Gilsbakkagili rann yfir nærliggjandi tún, auk þess sem það flæddi inn í íbúðarhúsið Sælund og stórskemmdir urðu á vegi.
<b>7524</b> 28.1.1997	Tvö krapaflóð féllu úr Gilsbakkagili. Fyrri flóðið stöðvaðist á ræsi sem liggur undir Dalbraut og hrannaðist þar upp. Þar flæddi það inn í skúr sem liggur sunnan megin við farveginn og olli skemmdum á innbúi.
<b>7525</b> 28.1.1997	Tvö krapaflóð féllu úr Gilsbakkagili. Síðara flóðið féll um kl. 22:00 og var mun minna en hið fyrra.
<b>7526</b> 14.3.1998	Tvö krapaflóð féllu úr Gilsbakkagili. Fyrri flóðið stöðvaðist að mestu á ræsinu undir Dalbraut. Vatn flæddi inn í kjallara hússins Gilsbakka (Dalbraut 43), en olli ekki miklu tjóni. Gaffinn á bílskúr við Dalbraut 46 brotnaði og krapa flæddi inn.
<b>7527</b> 14.3.1998	Tvö krapaflóð féllu úr Gilsbakkagili. Seinna flóðið var mun minna en hið fyrra og olli ekki tjóni.
<b>7532</b> 23.2.1999	Vot spýja féll um 50 m utan Gilsbakkagils.

## Óvissir farvegir og farvegir nærri núverandi byggð

Hlíðin norðan Búðargils ber einnig merki þess að aurskriður hafi fallið þar. Töluvert lausagrjót er í hlíðinni og neðan hennar sem er merki um grjóthrun úr klettum ofan 150 m y.s. Hlíðin fyrir innan Gilsbakkagil ber merki um aurskriðuvirkni og er hún alsett vatns- og skriðurásam, en minna er um stórgrýti í hlíðinni þar en norðan Búðargils.

Nokkur flóð eru skráð úr Bíldudalsfjalli skammt utan Búðargils og innan Gilsbakkagils. Þessi ofanflóð eru skráð í töfluna hér að neðan ásamt flóðum sem ekki er nákvæmlega vitað hvar féllu.

Númer Tími <i>Rennslisstig</i>	Lýsing
<b>7534</b> 1797	Skriða féll yfir fjárhús á Hóli skammt innan við núverandi þéttbýli á Bíldudal.
<b>7506</b> byrjun maí 1937	Snemma í maí 1937 féll aurskriða á húsið Jaðar, sem liggur við Lönguhlíð 43. Skriðan olli ekki teljandi tjóni.
<b>7542</b> haustið 1942	Haustið 1942 féll aurskriða á húsið Jaðar (Langahlíð 43) og hlóðst upp að húsinu. Húsráðandinn, Salóme Kristjánsdóttir, komst ekki út úr húsinu af eign rammleik og þurfti aðstoð við það.
<b>7537</b> 1980/1981	Snjóskriður féllu úr hlíðinni utan Bíldudals, milli Kolgrafarhryggs og Banahleinar, yst í þorpinu.
<b>7536</b> 22.1.1983	Sama dag og krapaflóðið féll úr Búðargili féllu mörg minni krapaflóð úr giljum ofan Bíldudalsþorps.
<b>7528</b> 22.2.1999	Snjóflóð féll niður á veg 100–200 m utan við kaupúnið.
<b>7529</b> 23.2.1999	Nokkrar litlar, votar spýjur féllu úr neðanverðri hlíðinni ofan Bíldudals.



## Kort af útlínum flóða

Kort sem sýna örnefni og útlínur skráðra flóða eru aftast í þessari skýrslu og listi yfir kortin er í viðauka D. Ekki eru öll flóð sem skráð eru í annálinn sýnd á kortunum. Þá er í flestum tilfellum um að ræða lítil flóð þar sem nákvæm staðsetning er ekki þekkt eða gömul flóð þar sem heimildir skortir til þess að staðsetja þau á korti. Útlínur flóða á kortunum eru misvel þekktar. Útlínur og aðrar upplýsingar um staðsetningu flóða á kortunum eru flokkaðar í nokkra flokka eftir nákvæmi og eðli upplýsinganna:

**Mældar útlínur** Útlínur eru mældar með GPS-tækjum eða öðrum landmælingartækjum.

**Öruggar útlínur** Útlínur eru mældar eða færðar á kort með allgóðri nákvæmni af samtímaheimildarmanni en ekki mældar með landmælingartækjum.

**Ónákvæmar útlínur** Útlínur eru mældar eða færðar á kort eftir frásögn samtímaheimildarmanns eða samkvæmt áreiðanlegum heimildum, en geta verið ónákvæmar.

**Óvissar útlínur** Útlínur eru kortlagðar eftir óvissum heimildum.

**Í sjó** Flóðið náði út í sjó eða lengra en útlínan sýnir.

**Vatnsflóð** Útlínan sýnir mörk vatnsflóðs sem t.d. var samfara krapaflóði eða aurskriðu.

**Grjóthrun** Tákn á korti sýnir stöðvunarpunkt grjóthruns úr hlíðinni ofan staðarins.

**Staðsett á korti** Tákn á korti (ör) sýnir staðsetningu og stefnu snjóflóðs eða aurskriðu án þess að útlína flóðsins eftir að það stöðvaðist sé nánar tilgreind.

Mældar og öruggar útlínur eru sýndar með sömu línutegund á kortunum en aðrar tegundir eru aðgreindar með mismunandi línutegundum og táknum eins og fram kemur í útskýringum á kortunum. Útlínur snjóflóða og aurskriðna eru aðgreindar með mismunandi lit eins og fram kemur í útskýringum á kortunum.

Útlínur ofanflóða sem sýndar eru á kortunum eru varðveittar á stafrænu formi í landupp lýsingakerfi Veðurstofunnar.

Á ofanflóðakortinu eru byggingar á Bíldudal þar sem tjón hefur orðið af völdum flóða eða flóð hafa fallið á hús án þess að valda tjóni auðkenndar með stjörnu. Ekki eru merkt hús þar sem einungis er getið um að vatn hafi flætt inn í húsið í sambandi við flóð úr fjallinu.

Um sum flóðin er það sagt að þau hafi fallið í sjó fram en ekki er unnt að sjá hvort átt er við að aur- og krapatunga hafi náð svo langt eða hvort einungis er um að ræða vatnsflaum. Flóðtungurnar frá fyrri hluta 20. aldar, sem dregnar eru á ofanflóðakortið (kort 2), geta því verið ónákvæmar en reynt hefur verið að draga mörk aur- og krapatungunnar hverju sinni eftir því sem heimildir leyfa.

## Skýringar við annál

**Númer:** Númer flóðs í gagnasafni Veðurstofunnar    **Tegund:** Gerð flóðs.

(Um er að ræða þurr eða blaut snjóflóð, sem geta verið flekahlaup eða lausasnjóflóð, svo og krapahlaup, skriður og grjóthrun sbr. lista í kafla um skráningu hér að framan.)

**Staðsetning:** Nafn farvegar skv. farvegatöflu í gagnasafninu.

Farvegir geta tekið til stórs svæðis ef staðsetning flóðs er óviss. Hægt er að skrá nánari upplýsingar um staðsetningu fyrir hvert einstakt flóð ef þörf krefur.

**Tími:** Dags- og tímasetning atburðar.

**Skýrslu skráði:** Höfundur skýrslu.    **Teg. skýrslu:**    **Útlína:** Vissa um útlínu flóðs.

**Fylgigögn:** Kort, loftmyndir, ljósmyndir, . . .

(Höfundur er sá sem ritar skýrsluna þó svo að hann hafi upplýsingar frá öðrum. Tegund skýrslu vísar til forms skýrslueyðublaðs.)

**Fólk sem lenti í flóðinu:** Látinir: , slasaðir: , ómeiddir: , heima:    Alls:

(Fjöldi þeirra sem látast, slasast, lenda í flóðinu án þess að slasast og fjöldi þeirra sem eru heima við í byggingum sem flóðið lendir á en lenda ekki sjálfir í flóðinu.)

**Tjón:** Lýsing á efnahagslegu tjóni.

**Lýsing:** Stærðarfl.:    Lengd: m    Mælt úthl.horn ( $\alpha$ ): °

(Stærð flóða er flokkuð í 5 flokka sbr. töflu 3 hér að framan. Lengd táknar lárétta skriðlengd. Úthlaupshorn er sjónarhorn frá stöðvunarstað til efstu upptaka.)

**Upptök:** Hæð yfir sjó: m    Breidd: m    Mældur halli ( $\theta$ ): °

Þykkt brotlínu:    Meðaltal: m    Mest: m

Orsök: Ef eitthvað óvenjulegt er í aðdraganda flóðsins eða ef orsakir eru ekki náttúrulegar, t.d. skíðamenn eða umferð, er það skráð.

(Hæð efstu upptaka, meðalbreidd upptaka og meðalhalla lands í þeim er skráð ef upplýsingar eru til um þessi atriði.)

Almenna athugasemd um upptökin er einnig hægt að skrá.

**Fallbraut:** Breidd:    Minnst: m    Efst: m    Neðst: m

(Þessi atriði eru skráð ef upplýsingar eru til um þau.)

**Tunga:** Hæð yfir sjó: m    Mældur halli ( $\tau$ ): °

Þykkt:    Meðaltal: m    Mest: m

Meðalbreidd: m    Lengd: m    Rúmmál: m<sup>3</sup>

(Þessi atriði eru skráð ef upplýsingar eru til um þau.)

Almenna athugasemd um stöðvunarstað er einnig hægt að skrá.

**Braut:** Nafn brautar sem flóðið hefur verið skráð í. Braut er snið niður fjallshlíðina. Brautir eru notaðar til þess að reikna skriðlengd, rennslisstig, úthlaupshorn o.fl. atriði sbr. kafla um skráningu flóða hér að framan.

**Veður:** Lýsing á veðri í aðdraganda flóðs.

**Athugasemdir:** Almenn athugasemd um flóðið, umfang þess og ýmis önnur atriði.

**Heimildir/Heimildarmenn:** Ritaðar heimildir um snjóflóðið og nöfn heimildarmanna.

## Annáll ofanflóða á Bíldudal

**Númer:** 7534    **Tegund:** Aurskriða

**Staðsetning:** Arnarfjörður

Við bæinn Hól skammt innan við þéttbýlið á Bíldudal.

**Tími:** 1797

**Tjón:** Skriðan féll niður yfir fjárhús og drap búfé.

**Athugasemdir:** Ólafur Jónsson getur um þjóðsögu þar sem segir frá skriðuhlaupi niður yfir fjárhús á Hóli og missti bóndinn þar allt fé sitt. Skriða þessi er í hlíðinni upp af Hóli og nefnist Stóraskriða. Ólafur telur líklegt að þetta hafi gerst 1797.

**Heimildir:** Ó.J. o.fl. 1992. Skriðuföll og snjóflóð, bls. 110.

H.G.P. 2000. Skriðuannálar Patreksfjarðar, Bolungarvíkur og Bíldudals, bls. 12.

---

**Númer:** 7501    **Tegund:** Snjóflóð

**Staðsetning:** Búðargil

**Tími:** 15.1.1902, aðfaranótt

**Skráning:** Útlína: Ónákvæm

**Tjón:** Hlaupið færði hús af grunni og fyllti kjallara þess mikið til. Tjón varð á innbúi og matvælum.

**Lýsing: Braut:** bild11bb,  $\beta=24.1^\circ$ ,  $\alpha=24.3^\circ$ , rst=12.2.

**Athugasemdir:** Elsta skráða flóð í viðkomandi farvegi/braut.

„Þann 15. janúar um nóttina í ofsarigningu kom skriðuhlaup niður úr gili fyrir ofan kaupúnið Bíldudal í Arnarfirði. Frá þessu segir svo: „Varð fyrir því hús nýbyggt, og hratt hlaupið því af grundvelli nær til hálf. Ekki sakaði neinn mann, og var þó höggvið nærri. Inn í húsið fór skriðan aðeins um lítinn glugga á miðju hússins og sprengdi niður úr, en maður, sem svaf inni fyrir slapp út. Kjallarinn fylltist mikið til. Þar var eldhús og matvæli geymd o.fl., og spilltist það allt og eyðilagðist meira og minna, og var það eigendunum illt tjón og óþægilegt, en tilfinnanlegast var þó auðvitað tjónið fyrir þá, sem húsið áttu: Guðmund Lárusson og Kristján Stefánsson.““ (Ólafur Jónsson o.fl., 1992).

Líklegt er að þarna sé um sama flóð að ræða og Halldór G. Jónsson talar um í bréfi sínu frá 1990 að fallið hafi árið 1904. Hann telur það vera snjóflóð og hafa fallið 1904. Nokkru ber á milli í frásögnunum, en margt er þar eins. Á fundi sem haldinn var 26. nóvember 1998 á Bíldudal var talið að ártalið 1902 sé rétt (Halldór G. Jónsson, Örn Gíslason og Gunnar Valdimarsson, viðtal 1998). Frásögnin í bréfi Halldórs er eftirfarandi: „Búðargil 1904? Snjóflóð. Skekkti hús á grunni, sem stóð ofan vegar þar sem nú stendur Langahlíð 12. Hús þetta var síðan flutt og er nú Langahlíð 26. Stór steinn fór inn í kjallara hússins. Maður, sem bjó í kjallaranum var ekki heima og er það talið honum til lífs, en þetta var seint um kvöld.“

Ólafur Jónsson flokkar þetta flóð ekki með snjóflóðum í riti sínu, en Halldór telur að það hafi verið snjóflóð. Dagsetningin 15. janúar bendir sterklega til að einhver snjór hafi verið í upptökum flóðsins, en um það skal þó ekkert fullyrt. Björn Jóhann telur þetta flóð með í upptalningu sinni á skriðuföllum á Bíldudal.

**Heimildir:** Ó.J. o.fl. 1992. Skriðuföll og snjóflóð, bls. II: 184.  
H.G.J. 1990. Snjóflóð og skriðuföll á Bíldudal.  
Stuðull. 1990. Bíldudalur. Skriðuföll og skriðuvarnir, bls. 4.  
Þ.S., T.J. og J.G.E. 1999. Saga ofanflóða á Bíldudal, bls. 4.

---

**Númer:** 7502    **Tegund:** Vatnsflóð

**Staðsetning:** Búðargil

**Tími:** eftir 6.6.1920

**Skráning:** Staðs. á korti

**Tjón:** Flóðið skemmdi báta. Einnig varð sambandslaust milli bæjarhluta nema á sjó, vegna vatnsflaums, sem streymdi gegnum mitt þorpið.

**Lýsing:** **Tunga:** Flóðið náði í sjó fram.

**Athugasemdir:** Flóð féll úr Búðargili, til sjávar innanvert við Búðargilshrygg. Flóðið var að mestu leyti vatnsflóð. Það skemmdi varning og búslóð í fjörunni sem maður að nafni Sölvi Bjarnarson (Arnarfjarðar-Sölvi) átti. Líklegt þykir að þetta flóð hafi einnig skemmt báta, sem sagt er að hafi skemmt í flóði úr Búðargili snemma á öldinni (Örn Gíslason, viðtal 1997). Sagnir eru um að kona nokkur hafi látist þegar flóðið féll, vegna þess hversu henni brá mikið. Hún á að hafa verið heilsulítill og nýbúin að ala barn þann 6. júní.

**Heimildir:** H.G.J. 1990. Snjóflóð og skriðuföll á Bíldudal.  
Stuðull. 1990. Bíldudalur. Skriðuföll og skriðuvarnir, bls. 4.  
Þ.S., T.J. og J.G.E. 1999. Saga ofanflóða á Bíldudal, bls. 6.  
H.G.P. 2000. Skriðuannálar Patreksfjarðar, Bolungarvíkur og Bíldudals, bls. 12.  
Örn Gíslason. Viðtal við T6J 1997.

---

**Númer:** 7503    **Tegund:** Aurskriða

**Staðsetning:** Klofagil

**Tími:** 22.12.1931

**Skráning:** Útlína: Örugg

**Tjón:** Skriðan féll að húsinu Kaldbakka, nú Dalbraut 15 og niður með því að innanverðu. Hún braut glugga og olli skemmdum innanhúss.

**Lýsing:** **Tunga:** Flóðið náði í sjó fram.

**Athugasemdir:** Elsta skráða flóð í viðkomandi farvegi/braut.

Þann 22. desember féllu 3 aurskriður á Bíldudal og ollu skemmdum á húsum, túnnum og gördum. Fólk flúði úr húsum. Ein skriðan féll að húsinu sem nú er Dalbraut 15 (Kaldbakki) og niður með því að innanverðu. Hún hefur því líklega fallið úr ysta „Milligilinu“, Klofagili. Þessi skriða braut glugga og olli skemmdum innanhúss. Önnur skriða, heldur minni, féll þar sem nú stendur Dalbraut 32, líklega úr innsta „Milligilinu“. Þessar skriður féllu báðar í sjó fram. Þriðja skriðan féll fyrir ofan Dalbraut 24 (Lækjarmót), en náði ekki þáverandi byggð. Talið er að hún hafi staðnæmst á Dalbraut. Sú skriða hefur líklega fallið úr mið-„Milligilinu“, Merkgili.

**Heimildir:** Ó.J. o.fl. 1992. Skriðuföll og snjóflóð, bls. II: 202.  
H.G.J. 1990. Snjóflóð og skriðuföll á Bíldudal.  
Stuðull. 1990. Bíldudalur. Skriðuföll og skriðuvarnir, bls. 5.  
Þ.S., T.J. og J.G.E. 1999. Saga ofanflóða á Bíldudal, bls. 6.

---

**Númer:** 7504    **Tegund:** Aurskriða

**Staðsetning:** Innsta „Milligilið“

**Tími:** 22.12.1931

**Skráning:** Útlína: Ónákvæm

**Tjón:** Skriðurnar þrjár sem féllu þennan dag ollu skemmdum á túnum og görðum (skriða nr. 7503 einnig á húsi).

**Lýsing: Tunga:** Flóðið náði í sjó fram.

**Athugasemdir:** Elsta skráða flóð í viðkomandi farvegi/braut.

Þrjár aurskriður féllu þennan dag. Þessi féll líklega úr innsta „Milligilinu“. Hún féll þar sem nú stendur Dalbraut 32 og í sjó fram. Skriða þessi var heldur minni en sú úr Klofagili (skriða nr. 7503).

Sjá athugasemd og heimildir um skriðu nr. 7503.

---

**Númer:** 7505    **Tegund:** Aurskriða

**Staðsetning:** Merkgil

**Tími:** 22.12.1931

**Skráning:** Útlína: Ónákvæm

**Tjón:** Skriðurnar þrjár sem féllu þennan dag ollu skemmdum á túnum og görðum (skriða nr. 7503 einnig á húsi).

**Lýsing: Tunga:** Talið er að skriðan hafi staðnæmst á Dalbraut. Hún féll fyrir ofan Dalbraut 24 (Lækjarmót) en náði ekki þáverandi byggð.

**Athugasemdir:** Elsta skráða flóð í viðkomandi farvegi/braut.

Þrjár aurskriður féllu þennan dag. Þessi hefur líklega fallið úr mið-„Milligilinu“, Merkgili.

Sjá athugasemd og heimildir um skriðu nr. 7503.

---

**Númer:** 7507    **Tegund:** Aurskriða

**Staðsetning:** Innsta „Milligilið“

**Tími:** á fjórða áratugnum

**Skráning:** Útlína: Ónákvæm

**Lýsing: Tunga:** Skriðan náði niður fyrir veg.

**Athugasemdir:** Lítil skriða, líklega aurskriða, féll á óbyggt svæði, þar sem nú standa húsin Dalbraut 30 og 32. Hún olli ekki tjóni. Skriðan er talin hafa fallið einhvern tíma á 4. áratugnum, en ártal er ekki þekkt. Skriðan féll úr sama farvegi og skriðan úr innsta „Milligilinu“ árið 1931.

**Heimildir:** H.G.J. 1990. Snjóflóð og skriðuföll á Bíldudal.  
Stuðull. 1990. Bíldudalur. Skriðuföll og skriðuvarnir, bls. 5.  
Þ.S., T.J. og J.G.E. 1999. Saga ofanflóða á Bíldudal, bls. 6.

---

**Númer:** 7506    **Tegund:** Aurskriða

**Staðsetning:** Utan Búðargils

**Tími:** byrjun maí 1937

**Skráning:** Útlína: Örugg

**Tjón:** Skriðan féll á húsið Jaðar (Lönguhlíð 43) en olli ekki teljandi tjóni.

**Athugasemdir:** Elsta skráða flóð í viðkomandi farvegi/braut.  
Snemma í maí 1937 féll aurskriða á húsið Jaðar, sem liggur við Lönguhlíð 43. Skriðan olli ekki teljandi tjóni.

**Heimildir:** H.G.J. 1990. Snjóflóð og skriðuföll á Bíldudal.  
Stuðull. 1990. Bíldudalur. Skriðuföll og skriðuvarnir, bls. 5.  
Þ.S., T.J. og J.G.E. 1999. Saga ofanflóða á Bíldudal, bls. 6.

---

**Númer:** 7508    **Tegund:** Krapaflóð

**Staðsetning:** Búðargil

**Tími:** eftir 6.2.1939

**Skráning:** Staðs. á korti

**Lýsing:** **Tunga:** Flóðið náði í sjó fram.

**Athugasemdir:** Krapaflóð úr Búðargili féll niður aðalfarveginn, sunnan megin á keilunni rétt utan við skólahúsið. Flóðið féll í sjó fram. Jens Hermannsson, skólastjóri, lenti í flóðinu og barst út í sjó, en var bjargað.

**Heimildir:** Þ.S., T.J. og J.G.E. 1999. Saga ofanflóða á Bíldudal, bls. 6.  
Örn Gíslason. Viðtal við TóJ 1997.

---

**Númer:** 7542    **Tegund:** Aurskriða

**Staðsetning:** Utan Búðargils

**Tími:** haustið 1942

**Skráning:** Útlína: Ónákvæm

**Tjón:** Skriðan féll á húsið Jaðar (Lönguhlíð 43) en olli ekki tjóni að öðru leyti en því að aðstoða þurfti húsráðanda, Salóme Kristjánsdóttur, við að komast út úr húsinu.

**Lýsing: Tunga:** Skriðan hlóðst upp að húsinu.

**Athugasemdir:** Haustið 1942 féll aurskriða á húsið Jaðar (Langahlíð 43). Jón Jóhannsson, sonur Salóme, greindi Erni Gíslasyni frá þessu flóði, en það kemur ekki fram í skýrslu B.J.B. frá 1990 né heldur ofanflóðaannál Þ.S. o.fl. frá 1999.

**Heimildir:** Örn Gíslason. Símtal við TóJ í desember 2002.

---

**Númer:** 7509    **Tegund:** Vatnsflóð

**Staðsetning:** Búðargil

**Tími:** útmánuðir 1950

**Skráning:** Staðs. á korti

**Athugasemdir:** Vatnsflóð féll úr Búðargili í leysingum. Það olli ekki tjóni.

**Heimildir:** H.G.J. 1990. Snjóflóð og skriðuföll á Bíldudal.

Stuðull. 1990. Bíldudalur. Skriðuföll og skriðuvarnir, bls. 5.

Þ.S., T.J. og J.G.E. 1999. Saga ofanflóða á Bíldudal, bls. 7.

---

**Númer:** 7510    **Tegund:** Aurskriða

**Staðsetning:** Merkgil

**Tími:** útmánuðir 1950

**Skráning:** Staðs. á korti

**Athugasemdir:** Skriða féll úr mið-„Milligilinu“, Merkgili. Hún náði ekki byggð.

**Heimildir:** H.G.J. 1990. Snjóflóð og skriðuföll á Bíldudal.

Stuðull. 1990. Bíldudalur. Skriðuföll og skriðuvarnir, bls. 5.

Þ.S., T.J. og J.G.E. 1999. Saga ofanflóða á Bíldudal, bls. 7.

---

**Númer:** 7512    **Tegund:** Aurskriða

**Staðsetning:** Gilsbakkagil

**Tími:** 17.2.1959

**Skráning:** Staðs. á korti

**Tjón:** Hlaupið flæddi inn í íbúðarhúsið Sælund (ekki getið um tjón) og yfir nærliggjandi tún. Það stórskemmdi einnig veginn.

**Veður:** V og SV hvassviðri með rigningu og snjókomu til skiptis í nokkra daga á undan.

Heimildamaður Tímans á Bíldudal getur þess í Tímanum 19. febrúar 1959 hvernig veðrið hafi verið dagana fyrir flóðið: „Hér hefur að undanfögnu geisað látlaust vestan og suðvestan stórviðri með regni og hríð til skiptis tvisvar eða oftár á sólarhring. Í fyrradag snjóaði talsvert, en í gær brá til stórfelldrar rigningar og gerði asahláku.“

Í Veðráttunni er veðri í febrúar 1959 lýst svo: „Þann 14. fór djúp og mjög kröpp lægð norðaustur yfir austanvert landið og olli hún vestan stórviðri með snjókomu um allt land þann 14. og 15. Næstu daga fram til þess 19. fóru lægðir norðaustur Grænlandshaf, var hvasst af suðri og suðvestri þann 16. og 17. og víða ofsarok þann 18. og rigning eða snjócoma nema norðaustanlands.“

Úrkoma, snjódýpt og hiti á næstu veðurstöðvum dagana fyrir flóðið er tekin saman í töflu í greinargerð Þorsteins Sæmundssonar o.fl. (1999)

**Athugasemdir:** Elsta skráða flóð í viðkomandi farvegi/braut.

Aurskriða féll þann 17. febrúar úr Gilsbakkagili. Hún rann yfir nærliggjandi tún, auk þess sem það flæddi inn í íbúðarhúsið Sælund. Flóðið var álíka stórt og það sem kom úr Búðargili sama dag (flóð nr. 7511).

**Heimildir:** Ó.J. o.fl. 1992. Skriðuföll og snjóflóð, bls. II: 325–326.

H.G.J. 1990. Snjóflóð og skriðuföll á Bíldudal.

P.S., T.J. og J.G.E. 1999. Saga ofanflóða á Bíldudal, bls. 9.

— — — — —

**Númer:** 7511    **Tegund:** Aurskriða

**Staðsetning:** Búðargil

**Tími:** 17.2.1959, um kl. 16

**Skráning:** Staðs. á korti

**Tjón:** Flóðið olli nokkru eignartjóni. Vatnsgurinn ruddi sér leið inn í 4 hús: Læknabústaðinn, kennarabústaðinn, íbúðarhúsið Þórshamar og frystihúsið. Þá varð töluvert tjón á ræktuðum lóðum.

**Lýsing: Tunga:** Flóðið féll í sjó fram.

**Veður:** V og SV hvassviðri með rigningu eða snjókomu til skiptis í nokkra daga á undan.

Sjá nánar lýsingu á veðri fyrir flóð nr. 7512.

**Athugasemdir:** Um klukkan fjögur síðdegis þann 17. febrúar, hljóp mikið vatn- og aurhlaup úr Búðargili og olli það nokkru eignartjóni.

Flóðið var geysimikið, breidd þess þegar það braust fram úr gilkaftinum var talin 80–100 m. Flóðið klofnaði á aurkeilunni neðan gilsins, en spennistöð á miðjum hryggnum slapp. Flæddi síðan aur og vatn niður í gegnum þorpið og skildi víða eftir sig allt að hnédjúpt lag af aur, en náði að lokum í sjó fram og litaði allan voginn.

Á leið sinni um þorpið náði vatnsgurinn að ryðja sér leið inn í 4 hús. Þau voru: læknabústaðurinn, kennarabústaðurinn, íbúðarhúsið Þórshamar og frystihúsið. Þá varð töluvert tjón á ræktuðum lóðum vegna aurs.

Sama dag féll ámóta stórt hlaup úr Gilsbakkagili (flóð nr. 7512).

**Heimildir:** Ó.J. o.fl. 1992. Skriðuföll og snjóflóð, bls. II: 325–326.

H.G.J. 1990. Snjóflóð og skriðuföll á Bíldudal.

P.S., T.J. og J.G.E. 1999. Saga ofanflóða á Bíldudal, bls. 8–9.

— — — — —



**Númer:** 7513    **Tegund:** Aurskriða

**Staðsetning:** Klofagil

**Tími:** 24.8.1968

**Skráning:** Útlína: Örugg

**Tjón:** Skriðan lenti á húsum neðan Merkgigils (eftir að hafa beygt á garði neðan Klofagils) og þakti tún aur og grjóti, sums staðar stórgrýti. Voru tún Lækjamóts sérstaklega illa útleikin. Þar tók hún einnig þvottahjall og umlukti hæsnahús hárrí grjótröst og íbúðarhúsið að nokkru. Allar girðingar, er urðu á vegi skriðunnar, eyðilögðust.

**Lýsing:** **Tunga:** Þykkt: Meðaltal: 1 m  
Meðalbreidd: 30 m

**Athugasemdir:** Aurskriða féll hinn 24. ágúst og rann á milli Dalbrautar 20 og 24 (Lækjarmót). Hún skildi eftir sig 30 m breitt og 1 m þykkt aurlag á Dalbraut. Þessi skriða féll líklega úr ysta „Milligilinu“, Klofagili (Kaldabakkaskriða). Hún beygði á garði neðan gilsins og lenti á húsum neðan Merkgigils sem er næsta gil innan Klofagils. Önnur skriða féll á sama tíma en náði ekki niður í byggð (skriða nr. 7514). Hún féll líklega úr Merkgigili. Fleiri skriður féllu úr Bíldudalsfjalli þetta sumar, en engin þeirra náði niður í byggð.

**Heimildir:** Ó.J. o.fl. 1992. Skriðuföll og snjóflóð, bls. II: 342.  
Stuðull. 1990. Bíldudalur. Skriðuföll og skriðuvarnir, bls. 6.  
P.S., T.J. og J.G.E. 1999. Saga ofanflóða á Bíldudal, bls. 10.

— — — — —

**Númer:** 7514    **Tegund:** Aurskriða

**Staðsetning:** Merkgigil

**Tími:** 24.8.1968

**Skráning:** Útlína: Ónákvæm

**Athugasemdir:** Þessi skriða féll á sama tíma og skriða nr. 7513 en náði ekki niður í byggð. Hún féll líklega úr Merkgigili.

Sjá athugasemd og heimildir um skriðu nr. 7513.

— — — — —

**Númer:** 7515    **Tegund:** Snjóflóð

**Staðsetning:** Milli Gilsbakkagils og innsta „Milligilsins“

**Tími:** 13.3.1969, 01:00–02:00

**Skráning:** Útlína: Örugg

**Tjón:** Flóðið fór inn um eldhúsglugga á neðri hæð Dalbrautar 32 (Saurbær) og þaðan inn í tvö önnur herbergi. Fólk í íbúðinni sakaði ekki en innbú var talið ónýtt. Skemmdir urðu í kjallara félagsheimilisins og vatn flæddi inn í kjallara íbúðarhúsa.

**Lýsing:** **Braut:** bild06aa,  $\beta=29.9^\circ$ ,  $\alpha=29.8^\circ$ , rst=10.7.

**Veður:** Þann 8. gekk vindur til norðausturs og birti til sunnanlands, en á norðurlandi snjóaði með köflum. Lægð var fyrir suðvestan landið og var vindátt austlæg eða norðaustlæg. Lítil eða engin úrkoma var dagana 9. og 10. nema syðst á landinu. Þann 11. fór að gæta enn frekar áhrifa lægðarinnar suðvestur í hafi. Vindur var suðaustlægur og veður fór hlýnandi.

Þann 12. lá lægðardrag fyrir vestan land, vindur var suðvestlægur eða suðlægur og rigning á Suður- og Vesturlandi.

Í Kvígindisdal var mjög kalt frá 5. mars og var frost undir  $-15^{\circ}\text{C}$  ekki óalgengt. Dagana 5. og 7. var snjócoma (15.5 og 10.8 mm) en eftir það var úrkomulaust fram til þess 12. Þann 12. var komin frostleysa og klukkan 24 var hitinn  $3.2^{\circ}\text{C}$ . Þá um daginn mældist úrkoma 3.1 mm, en frá kl. 18 þann 12. til klukkan 09 þann 13. mældist úrkoman um 83.6 mm. Frá 7. var snjódýpt stöðug í 8 cm, en á milli þess 12. og 13. hvarf snjórinn.

Svipaða sögu er að segja frá Þorustöðum. Þar var mjög kalt og úrkomulaust dagana fyrir flóðið, en þann 12. tók að hlýna og kl. 21 var hitinn komin í  $4^{\circ}\text{C}$  og í  $5.5^{\circ}\text{C}$  kl. 09 að morgni þess 13. Jafnframt þessum hlýindum var talsverð úrkoma. Fyrst voru slydduél en breyttist síðan í rigningu. Sólarhringsúrkoman að morgni þess 13. reyndist vera um 73.8 mm.

**Athugasemdir:** Að kvöldi 12. mars, um kl. 23, skall á afspyrnuveður á Bíldudal. Af því hlutust miklar leysingar og flóð, og tók að flæða inn í nokkur hús. Milli kl. 01 og 02 um nóttina féll snjóflóð og lenti það á íbúðarhúsinu að Dalbraut 32 (sem nefnist Saurbær). Talið er að flóðið hafi fallið úr hlíðinni milli Gilsbakkagils og innsta „Milligilsins“. Flóðið fór inn um eldhúsglugga á neðri hæð, og þaðan inn í tvö önnur herbergi. Fólk var í íbúðinni þegar flóðið féll, en engan sakaði. Í kjölfar flóðsins féllu tvær snjóspýjur til viðbótar.

**Heimildir:** Ó.J. og S.R. 1971. Snjóflóð og snjóflóðahætta á Íslandi.  
Ó.J. o.fl. 1992. Skriðuföll og snjóflóð, bls. III: 335.  
Stuðull. 1990. Bíldudalur. Skriðuföll og skriðuvarnir, bls. 6.  
Þ.S., T.J. og J.G.E. 1999. Saga ofanflóða á Bíldudal, bls. 10.  
Örn Gíslason. Viðtal við TóJ 1997.

---

**Númer:** 7516    **Tegund:** Grjóthrun

**Staðsetning:** Búðargil

**Tími:** 30.12.1971

**Skráning:** Útlína: Örugg

**Tjón:** Stór steinn fór inn í húsið Lönguhlíð 20 og mölbraut rúm.

**Lýsing:** **Tunga:** Steinninn stöðvaðist innandyra í Lönguhlíð 20.

**Athugasemdir:** Hinn 30. desember féll grjót úr Bíldudalsfjalli og endaði í rúmi húseigenda að Lönguhlíð 20. „Rúmið mölbrotnaði en eigandanum vildi til lífs að vera ekki genginn til náða. Steinninn mun vera nokkur hundruð kílóa þungur. Steininum var hleypt niður um gólfið og er enn í kjallara hússins.

Nokkrir steinar — litlir — hafa fallið úr fjallinu ofan við ysta hús þorpsins Lönguhlíð 41 [mun eiga að vera Langahlíð 43]. Hafa farið sitt hvoru megin við húsið og valdið skemmdum á girðingum en ekki hitt húsið utan ein smávala.“ (Halldór Jónsson).

**Heimildir:** H.G.J. 1990. Snjóflóð og skriðuföll á Bíldudal. Í minnisblaði H.G.J. segir janúar 1972 en steinninn mun hafa fallið þann 30. desember 1971.  
Stuðull. 1990. Bíldudalur. Skriðuföll og skriðuvarnir, bls. 6.  
Þ.S., T.J. og J.G.E. 1999. Saga ofanflóða á Bíldudal, bls. 11.

---

**Númer:** 7517    **Tegund:** Aurskriða

**Staðsetning:** Klofagil

**Tími:** 19.11.1976

**Skráning:** Útlína: Örugg

**Athugasemdir:** Hinn 19. nóvember féllu tvær aurskriður á Bíldudal. Þessar skriður virðast hafa komið úr ysta „Milligilinu“, Klofagili, sem er næst innan við Búðargil. Stærri skriðan fór niður á milli húsanna nr. 16 og 18 við Dalbraut.

**Heimildir:** H.G.J. 1990. Snjóflóð og skriðuföll á Bíldudal.  
Stuðull. 1990. Bíldudalur. Skriðuföll og skriðuvarnir, bls. 6.  
Þ.S., T.J. og J.G.E. 1999. Saga ofanflóða á Bíldudal, bls. 11.

---

**Númer:** 7518    **Tegund:** Aurskriða

**Staðsetning:** Klofagil

**Tími:** 19.11.1976

**Skráning:** Staðs. á korti

**Athugasemdir:** Minni skriðan af tveimur sem féllu úr Klofagili sama dag.  
Sjá athugasemd og heimildir um skriðu nr. 7517.

---

**Númer:** 7537    **Tegund:** Snjóflóð

**Staðsetning:** Arnarfjörður

Hlíðin utan Bíldudals, milli Kolgrafarhryggs og Banahleinar, yst í þorpínu.

**Tími:** 1980/1981

**Skýrslu skráði:** Ólafur Hannibalsson    **Teg. skýrslu:** 4

**Lýsing:** **Tunga:** Flóðið stöðvaðist á vegi eða niðri í fjöru.

**Athugasemdir:** Ólafur segir í athugasemd um flóðið í skýrslunni: „Um flest á þarna það sama við og áður er sagt (sjá aths. um flóð nr. 7544) um svæðið kringum Gölt. Þó býst ég við að frekar megi tala þarna um flekahlaup enda fátt um gil eða skorninga. Vegurinn er ristur í hlíðina ca. 10 m ofan fjöruborðs. Taldi ég þar 16–18 sár gegnum snjóskriður vorið 1981. Í stórrigningum alla tíma árs fer hlíð þessi öll á hreyfingu og geta aurlaupin orðið nokkurra tuga metra löng.“  
Ólafur áætla lengd flóðsins um 100 m en óljóst er hvort þar er átt við lengt tungunnar eftir að flóðið stöðvaðist eða heildarlengd flóðsins frá upptökum

-----

**Númer:** 7519    **Tegund:** Snjóflóð

**Staðsetning:** Búðargil

**Tími:** 26.1.1981, 18–21

**Skýrslu skráði:** Hafliði Helgi Jónsson    **Teg. skýrslu:** 4    **Útlína:** Ónákvæm

**Tjón:** Flóðið olli tjóni á aðveitustöð OV sem stendur á aurkeilunni neðan Búðargils, m.a. féll niður spennir og varð Bíldudalur rafmagnslaus um tíma.

**Lýsing:** **Tunga:** Stöðvaðist rétt ofan við girðingu við efsta húsið í þorpinu.

**Braut:** bild11aa,  $\beta=25.2^\circ$ ,  $\alpha=26.3^\circ$ , rst=11.9.

**Veður:** Þann 20. fóru hitaskil norðaustur yfir landið. Hiti fór yfir frostmark og var síðan frostlaust á láglandi næstu 2 daga. Þessa þrjá daga var vindátt milli suðausturs og vesturs, víða hvasst og talsverð úrkoma nema norðaustantil á landinu.

Lægð kom upp að suðausturströndinni þann 23. og olli norðaustan og norðan hvassviðri. Hiti fór niður fyrir frostmark og víða snjóaði. Hæðarhryggur var yfir landinu næstu tvo daga, vind lægði, en frost færðist í aukana.

Asahláka var um allt land þann 26. og 27. og komst hiti í  $17^\circ\text{C}$  á Dalatanga. Fyrri daginn hvessti fyrst af suðaustri við suðvestanvert land. Úrkoma var víða mjög mikil (Veðráttan, janúar 1981). Frá 20. til þess 23. var frostlaust í Kvígindisdal, lítilsháttar úrkoma, nema aðfaranótt þess 22. en þá rigndi 23.2 mm. Frá þeim 23. kólnaði og tók jafnframt fyrir úrkomuna, og varð frostið mest  $12.5^\circ\text{C}$ . Að morgni þess 26. var komin hláka og jafnframt fór að rigna. Milli kl. 09 og 18 rigndi 30.8 mm og 10.8 mm frá kl. 18 til 09 að morgni 23. janúar.

Frá Þórustöðum er svipaða sögu að segja. Eftir nokkurra daga frost, hlýnaði þann 26. og frá kl. 09 til kl. 09 þann 27. rigndi 43.9 mm.

**Athugasemdir:** Snjóflóð féll úr Búðargili þann 26. janúar og fór í gegnum aðveitustöð Orkubús Vestfjarða, sem stendur á aurkeilunni neðan gilsins. Flóðið olli tjóni á stöðinni, felldi meðal annars niður spenni, og varð Bíldudalur rafmagnslaus um tíma.

Þykkt flóðsins við spennistöðina var um 3 metrar. Flóðið rann áfram eftir að það lenti á aðveitustöðinni og stöðvaðist rétt ofan við girðingu við efsta húsið í þorpinu.

**Heimildir:** H.H.J. 1983. Snjóflóðaannáll 1980–81.

Ó.J. o.fl. 1992. Skriðuföll og snjóflóð, bls. III: 392.

P.S., T.J. og J.G.E. 1999. Saga ofanflóða á Bíldudal.

-----

**Númer:** 7536    **Tegund:** Krapaflóð

**Staðsetning:** Bíldudalur

Gil ofan við Bíldudal.

**Tími:** 22.1.1983

**Veður:** Sjá veðurlýsingu fyrir flóð nr. 7520.

**Athugasemdir:** Sama dag og krapaflóðið féll úr Búðargili féllu mörg minni krapaflóð úr giljum ofan Bíldudalsþorps. Þess er ekki getið hvar flóðin féllu né hvert þau náðu.

**Heimildir:** H.H.J. 1984. Snjóflóðaánnáll 1982–83.

**Númer:** 7520    **Tegund:** Snjóflóð

**Staðsetning:** Búðargil

**Tími:** 22.1.1983, rétt fyrir 12

**Skráning:** Útlína: Örugg

**Tjón:** Flóðið lenti á 2 fjárhúsum og gömlu trésmíðaverkstæði. Í fjárhúsunum voru 50 kindur og drápu-ust 33 þeirra. Þá tók flóðið 4 raflínustaura. Flóðið rauf einnig skarð í varnargarð.

**Lýsing:** **Upptök:** Hæð yfir sjó: 200 m

**Tunga:** Þykkt: Mest: 3 m

Flóðið náði niður undir efstu íbúðarhúsin, og má nefna að brak stöðvaðist innan við 10 m frá húsunum.

**Braut:** bild11dc,  $\beta=27.4^\circ$ ,  $\alpha=28.2^\circ$ , rst=12.0.

**Veður:** Mikill snjór var á Vestfjörðum á þessum tíma. Hlý skil gengu yfir Vestfirði um morguninn. Þeim fylgdi fyrst snjócoma en síðan mikil rigning. Hiti náði allt að  $8^\circ\text{C}$  á láglendi. Úrkoma í Kvíngindisdal frá kl. 18 þann 21. til kl. 18 þann 22. mælist 124 mm. Nákvæmari veðurlýsing er í skýrslu Hafliða H. Jónssonar og Helga Björnssonar (1983).

**Athugasemdir:** Þann 22. janúar 1983 gekk snjóflóðahrina yfir sunnanverða Vestfirði, í kjölfar mikils rigninga- og leysingaveðurs. Alvarlegast varð tjónið á Patreksfirði, þar sem fjórar manneskjur létust í flóðum af völdum veðursins.

Á leið sinni fór flóðið yfir varnargarð, eða réttara sagt í gegnum hann, því flóðið rauf skarð í garðinn og bar hluta hans með sér nokkra tugi metra. Garðurinn mun þó hafa splundrað flóðinu nokkuð og dregið úr krafti þess.

Hafliði H. Jónsson og Helgi Björnsson (1983) skoðuðu ummerki eftir flóðið hinn 27. janúar. Þeir töldu að flóðið hefði farið af stað sem fleki og mátti sjá brotalínu í um það bil 200 m hæð, það er um 50 m fyrir ofan gilkaftinn, þar sem flekinn hafði brotnað frá. Þykkt tungunnar var allt að 3 m.

Athyglisverð er lýsing eins sjónarvottsins, Jóns Halldórssonar, af snjóflóðinu. Hann lýsir í viðtali við blaðamann Morgunblaðsins þegar flóðið lenti á fjárhúsunum. „Það vakti athygli mína, að þak þeyttist af öðru fjárhúsinu, þegar snjóflóðið átti enn eftir nokkra metra að húsunum, svo mikill var loftþrýstingurinn.“ (Mbl. 25. janúar 1983). Sjónarvottar, sem vitni urðu að flóðinu, nefna að það hafi verið eins og brotsjór á að horfa þegar flóðið braut á garðinum sem ýtt hafði verið upp efst á aurkeilunni neðan gilkaftsins (Halldór G. Jónsson, Örn Gíslason og Gunnar Valdimarsson, viðtal 1998).

**Heimildir:** H.H.J. Og H.B. 1983. Skýrsla um snjóflóðin 22. janúar 1983.

H.G.J. 1990. Snjóflóð og skriðuföll á Bíldudal.

H.H.J. 1984. Snjóflóðaánnáll 1982–83.

Ó.J. o.fl. 1992. Skriðuföll og snjóflóð, bls. III: 395–401.

P.S., T.J. og J.G.E. 1999. Saga ofanflóða á Bíldudal, bls. 11–12.

-----  
**Númer:** 7521    **Tegund:** Aurskriða

**Staðsetning:** Merkgil

**Tími:** 22.10.1985

**Skráning:** Útlína: Örugg

**Athugasemdir:** Hinn 22. október féllu fimm aurskriður úr Bíldudalsfjalli. Ekki er vitað um staðsetningu á nema tveimur skriðanna. Önnur þeirra féll á milli húsanna nr. 20 og 22 við Dalbraut, síðan yfir götuna og á milli húsanna nr. 19 og 21 við Dalbraut. Hin skriðan féll úr innsta „Milligilinu“, ofan Dalbrautar 32, úr sama skriðufari og féll úr 1931 og ótímasett skriða á fjórða áratug aldarinnar. (skriður nr. 7504 og 7507).

**Heimildir:** Ó.J. o.fl. 1992. Skriðuföll og snjóflóð, bls. II: 373.

H.G.J. 1990. Snjóflóð og skriðuföll á Bíldudal.

Stuðull. 1990. Bíldudalur. Skriðuföll og skriðuvarnir, bls. 6.

P.S., T.J. og J.G.E. 1999. Saga ofanflóða á Bíldudal, bls. 12.

-----

**Númer:** 7533    **Tegund:** Aurskriða

**Staðsetning:** Innsta „Milligilið“

**Tími:** 22.10.1985

**Skráning:** Staðs. á korti

**Athugasemdir:** Sjá athugasemd og heimildir við skriðu nr. 7521 sama dag niður á milli húsanna nr. 19 og 21 við Dalbraut.

-----

**Númer:** 7522    **Tegund:** Þurrt flekahlaup

**Staðsetning:** Búðargil

**Tími:** 12.2.1989

**Skýrslu skráði:** Magnús Már Magnússon    **Teg. skýrslu:** 2    **Útlína:** Örugg

**Tjón:** Flóðið braut rafmagnsstaura á Búðargilshrygg.

**Lýsing:** **Tunga:** Flóðið féll niður á milli húsanna nr. 17 og 19 við Tjarnarbraut.

**Braut:** bild11dc,  $\beta=27.4^\circ$ ,  $\alpha=27.3^\circ$ , rst=12.4.

**Veður:** Tíðarfar í febrúar var slæmt. Fram um miðjan mánuð var mjög stormasamt. Kalt var í veðri og víðast snjóþungt og passar þetta við lýsingu á því að um þurrt flóð hafi verið að ræða. Mjög stormasamt var þ. 9.–12. og hvassviðri víða fram til þ. 15. Þ. 9. kom djúp lægð úr suðri og hitaskil fóru norður yfir landið með austan og sunnan stormi og rigningu um allt land. Hiti var  $5^\circ$  yfir meðallagi og var þetta hlýjasti dagur mánaðarins. Þ. 10. var vestan stormur framan af, en síðdegis gekk í suðaustur af völdum lægðar á Grænlandshafi. Lægðin fór norður fyrir land, og þ. 11.–13. var hvöss vestanátt með éljum um allt land, en síðasta daginn dró til muna úr veðurhæðinni. Þ. 9.–11. mældist víða mikil úrkoma frá Austfjörðum um Suðurland til Vestfjarða.

**Athugasemdir:** Snjóflóð féll niður Búðargil og fór sömu leið og flóðið 1983. Þetta flóð fór lengra og féll niður á milli húsanna nr. 17 (Valhöll) og 19 (Glaumbær) við Tjarnarbraut, en olli ekki öðru tjóni en að rafmagnsstaurar brotnuðu á Búðargilshrygg. Þetta flóð er eina kunna dæmið um þurrt snjóflóð úr hlíðinni ofan Bíldudals.

**Heimildir:** M.M.M. 1991. Snjóflóðannáll 1988–89.

Veðráttan. febrúar 1989.

H.G.J. 1990. Snjóflóð og skriðuföll á Bíldudal.

P.S., T.J. og J.G.E. 1999. Saga ofanflóða á Bíldudal, bls. 12.

---

**Númer:** 7535    **Tegund:** Krapaflóð

**Staðsetning:** Búðargil

**Tími:** 10.5.1990, snemma morguns

**Skráning:** Útlína: Ónákvæm

**Tjón:** Hlaupið klofnaði á spennuvirki og braut staurastæður þannig að 3 eða 4 rafmagnsstaurar brotnuðu. Aurinn fór yfir eina lóð og bundið slitlag á aðalgötu bæjarins fór í sundur.

**Veður:** Asahláka var þegar hlaupið féll.

**Athugasemdir:** Mikið krapahlaup féll úr Búðargili snemma morguns og olli talsverðum skemmdum í plássinu. Snjódyngja féll ofan úr Búðargili og stíflaði framrás vatns úr gilinu. Vatnsflaumurinn náði niður í sjó.

Útlína flóðsins er illa þekkt en ljóst er af blaðafréttum að aur barst niður lækjarfarveginn úr Búðargili og einnig að einhver hluti flóðsins fór niður keiluna sjálfa í grennd við spennistöð OV. Útlínan er dregin á kort á grundvelli þessara upplýsinga en verður að teljast ónákvæm.

**Heimildir:** M.M.M. 1991. Snjóflóðannáll 1988–89.

H.G.P. 2000. Skriðuannálar Patreksfjarðar, Bolungarvíkur og Bíldudals, bls. 12. Heimildir eru Tíminn, DV og Morgunblaðið.

---

**Númer:** 7523    **Tegund:** Krapaflóð

**Staðsetning:** Búðargil

**Tími:** 28.1.1997, um kl. 20

**Skráning:** Útlína: Örugg

**Lýsing: Tunga:** Meginhluti flóðsins stöðvaðist í ræsi um 75 m fyrir ofan skólann en aurblandaður vatnsgur flæddi áfram niður í þorpið.

**Veður:** Dagana 25.–26. janúar var hvöss SV átt með snjókomu en lítinn snjó festi á sunnanverðum Vestfjörðum. Hiti var undir frostmarki en 27. og 28. hlýnaði upp í +5–6°C á láglandi og úrkoma jókst til mikilla muna. Úrkoma á Patreksfirði mældist um 20 mm, frá klukkan 9:20 til 22:00 þann 28. janúar, en talið var að enn meiri úrkoma hafi verið á Bíldudal.

**Athugasemdir:** Krapafloð féll úr Búðargili um klukkan 20. Meginhluti krapans féll niður aðalfarveginn á sunnanverðri keilunni. Talsverður krapí flæddi yfir garðinn í mynni gilsins en stærsti hlutinn fylgdi farveginum til suðurs. Meginhluti flóðsins stöðvaðist í ræsi um 75 m fyrir ofan skólabygginguna en aurblandaður vatnselgur flæddi áfram niður í þorpið.

**Heimildir:** Þ.S. 1997. Krapafloðin á Bíldudal 28. janúar 1997.

Þ.S., T.J. og J.G.E. 1999. Saga ofanflóða á Bíldudal, bls. 13.

---

**Númer:** 7524    **Tegund:** Krapafloð

**Staðsetning:** Gilsbakkagil

**Tími:** 28.1.1997, 21:45

**Skráning:** Útlína: Örugg

**Tjón:** Flóðið fór inn í skúr (bílskúr að Dalbraut 46) og olli skemmdum á innbúi.

**Lýsing: Tunga:** Flóðið stöðvaðist á ræsi sem liggur undir Dalbraut og hrannaðist þar upp. Nokkur krapí flæddi yfir veginn og aurblandað vatn flæddi niður í sjó.

**Veður:** Sjá lýsingu á flóði nr. 7523 úr Búðargili sama dag.

**Athugasemdir:** Tvö krapafloð féllu úr Gilsbakkagili. Fyrri flóðið sem féll um klukkan 21:45, var mun stærra. Talsverður krapí flæddi út á syðri hluta aurkeilunnar, en meginhlutinn fylgdi farvegi beint niður aurkeiluna. Flóðið stöðvaðist á ræsi sem liggur undir Dalbraut og hrannaðist þar upp. Þar flæddi það inn í skúr sem liggur sunnan megin við farveginn og olli skemmdum á innbúi. Nokkur krapí flæddi yfir veginn. Um 1200 m<sup>3</sup> af krapa voru hreinsaðir af veginum og fyrir neðan hann. Aurblandað vatn flæddi áfram niður til sjávar. Annað minna flóð féll í sama farvegi um klukkan 22:00 (flóð nr. 7525).

Sjá athugasemd og heimildir um flóð nr. 7523.

---

**Númer:** 7525    **Tegund:** Krapafloð

**Staðsetning:** Gilsbakkagil

**Tími:** 28.1.1997, 22:00

**Skráning:** Staðs. á korti

**Athugasemdir:** Sjá athugasemdir og veðurlýsingu fyrir flóð nr. 7523 og 7524.

---

**Númer:** 7526    **Tegund:** Krapafloð

**Staðsetning:** Gilsbakkagil

**Tími:** 14.3.1998, 01:50

**Skráning:** Útlína: Örugg

**Tjón:** Vatn flæddi í kjallara hússins Gilsbakka (Dalbraut 43) en olli ekki miklu tjóni. Gaffinn á bílskúr við Dalbraut 46 brotnaði og krapí flæddi inn.



**Lýsing: Tunga:** Flóðið stöðvaðist að mestu á ræsinu undir Dalbraut.

**Veður:** Líkt og í janúar 1997 var talið að snjór væri almennt það lítil á sunnanverðum Vestfjörðum að ekki væri ástæða til að óttast hláku sem spáð var eftir nokkurn frostakafla. Samkvæmt veðurathugunarstöðinni á Patreksfirði var úrkoma vikuna á undan flóðunum lítil. Þann 8. mældist úrkoman um 4 mm og féll hún sem snjór í um 5 til 10 m/s suðvestan vindi. Frá 9. til 12. bætti lítið við úrkomu, vindátt var breytileg og hiti var neðan frostmarks. Um morguninn þann 11. tók að hlýna og var hiti komin í um +2 til +3 °C síðla sama dags. Þann 12. hlýnaði og þann 13. var um +5 til +6 °C hiti. Úrkomulaust var þann 12. en um miðjan dag þann 13. hófst úrkoma og frá um klukkan 14:00 til miðnættis féllu um 18 mm sem regn. Vindátt var breytileg en síðla dagsins var vindur suðvestanstaður. Vindhraði var um 2 til 4 m/s yfir daginn en er líða tók á jökst vindur upp í um 6 til 8 m/s. Talið er að úrkoma hafi verið nokkru meiri á Bíldudal en þar var úrkoma ekki mæld. Veðurgögn frá Hálfván benda til svipaðra hitabreytinga og komu fram á Patreksfirði og þann 13. var hiti kominn í um +3 til +4 °C. Vindátt var sunnanstað og vindhraði 20 til 26 m/s. Þegar vindur er þetta mikill og hlýr þá á sér stað ör leysing.

**Athugasemdir:** Tvö krapaflóð féllu úr Gilsbakkagili. Fyrra flóði féll um klukkan 01:50 og það síðara um klukkan 03:21. Í fyrra flóðinu, sem stöðvaðist að mestu á ræsinu undir Dalbraut, flæddi vatn inn í kjallara hússins Gilsbakka (Dalbraut 43), en olli ekki miklu tjóni. Gaflinn á bílskúr við Dalbraut 46 brotnaði og krapa flæddi inn. Krapa flæddi inn í þennan sama skúr í janúar 1997. Seinna flóðið var mun minna og olli ekki tjóni.

**Heimildir:** Þ.S. og S.K. 1998. Krapaflóð úr Gilsbakkagili á Bíldudal, þann 14. mars 1998.

Þ.S., T.J. og J.G.E. 1999. Saga ofanflóða á Bíldudal, bls. 13–14.

---

**Númer:** 7527    **Tegund:** Krapaflóð

**Staðsetning:** Gilsbakkagil

**Tími:** 14.3.1998, 03:21

**Skráning:** Staðs. á korti

**Athugasemdir:** Sjá athugasemd, veðurlýsingu og heimildir um flóð nr. 7526.

---

**Númer:** 7528    **Tegund:** Snjóflóð

**Staðsetning:** Utan Búðargils

**Tími:** 22.2.1999

**Lýsing: Upptök:** Upptök flóðsins voru 20–30 m ofan vegarins 100–200 m utan við kaupúnið.

**Athugasemdir:** Hinn 22. febrúar féll snjóflóð niður á veg 100–200 m utan við kaupúnið. Upptök flóðsins voru einungis 20–30 m ofan vegarins.

**Heimildir:** Þ.S., T.J. og J.G.E. 1999. Saga ofanflóða á Bíldudal, bls. 14.

Jónas Sigurðsson.

Jón Rúnar Gunnarsson.

---

**Númer:** 7529    **Tegund:** Snjóflóð

**Staðsetning:** Utan Búðargils

**Tími:** 23.2.1999, að kvöldi

**Athugasemdir:** Að kvöldi 23. febrúar féllu nokkrar litlar, votar spýjur úr neðanverðri hlíðinni ofan Bíldudals. Ein féll úr hlíðinni um 50 m utan Búðargils, önnur úr Búðargili, nokkrar úr „Milligiljunum“ og ein úr hlíðinni um 50 m utan Gilsbakkagils.

**Heimildir:** Þ.S., T.J. og J.G.E. 1999. Saga ofanflóða á Bíldudal, bls. 14.

Jónas Sigurðsson.

Jón Rúnar Gunnarsson.

---

**Númer:** 7530    **Tegund:** Snjóflóð

**Staðsetning:** Búðargil

**Tími:** 23.2.1999, að kvöldi

**Athugasemdir:** Sjá athugasemd og heimildir um flóð nr. 7529.

Nokkrar votar spýjur féllu úr neðanverðri hlíðinni. Þessi féll úr Búðargili.

---

**Númer:** 7531    **Tegund:** Snjóflóð

**Staðsetning:** „Milligilin“

**Tími:** 23.2.1999, að kvöldi

**Athugasemdir:** Sjá athugasemd og heimildir um flóð nr. 7529.

Nokkrar litlar votar spýjur féllu úr „Milligiljunum“. Einnig féll úr Búðargili, utan þess og utan Gilsbakkagils.

---

**Númer:** 7532    **Tegund:** Snjóflóð

**Staðsetning:** Gilsbakkagil

**Tími:** 23.2.1999, að kvöldi

**Athugasemdir:** Sjá athugasemd og heimildir um flóð nr. 7529.

Nokkrar votar spýjur féllu úr neðanverðri hlíðinni. Þessi féll um 50 m utan Gilsbakkagils.

## Lokaorð

Höfundar þessa annáls vilja þakka öllum sem hafa aðstoðað við öflun heimilda og verið hjálplegir við aðra þætti verksins. Halldóri G. Péturssyni, á Akureyrarsetri Náttúrufræðistofnunar, eru þakkaðar upplýsingar um skriðuföll. Annáll sem þessi er ekki tæmandi. Við hvetjum fólk sem les annálinn til þess að hafa samband við Veðurstofuna ef það býr yfir frekari vitneskju um snjóflóð og skriðuföll.

## Heimildir

- Björn Jóhann Björnsson. 1990. *Bíldudalur. Skriðuföll og skriðuvarnir*. Reykjavík, Stuðull, Verkfræði- og jarðfræðiþjónusta.
- Hafliði Helgi Jónsson. 1981. Snjóflóðaannáll áráanna 1975–1980. *Jökull*, **31**, 47–58.
- Hafliði Helgi Jónsson. 1983a. Snjóflóð á Íslandi veturinn 1980–81. *Jökull*, **33**, 149–152.
- Hafliði Helgi Jónsson. 1983b. Snjóflóð á Íslandi veturinn 1981–82. *Jökull*, **33**, 153–154.
- Hafliði Helgi Jónsson. 1984. Snjóflóð á Íslandi veturinn 1982–83. *Jökull*, **34**, 159–164.
- Hafliði Helgi Jónsson. 1983c. *Snjóflóð á Vestfjörðum. Snjóflóðaskrár*. Reykjavík, Veðurstofa Íslands.
- Hafliði Helgi Jónsson og Helgi Björnsson. 1983. *Skýrsla um ferð til Patreksfjarðar og Bíldudals vegna snjóflóðanna 22. janúar 1983*. Reykjavík, Almannafræðingafélag Íslands.
- Halldór Björnsson. 2002. *Veður í aðdraganda snjóflóðahrina á norðanverðum Vestfjörðum*. Reykjavík, Veðurstofa Íslands, greinargerð 02019.
- Halldór G. Jónsson. 1990. *Snjóflóð og skriðuföll á Bíldudal frá síðustu aldamótum*. Bréf sem birt er sem viðauki í skýrslu Björns Jóhanns Björnssonar frá 1990 um skriðuföll og skriðuvarnir á Bíldudal.
- Halldór G. Pétursson og Hafdís Eygló Jónsdóttir. 2000a. *Skriðuannáll 1900–1924*. Akureyri, Náttúrufræðistofnun Íslands, skýrsla NÍ-00018.
- Halldór G. Pétursson. 1996. *Skriðuannáll 1925–1950*. Akureyri, Náttúrufræðistofnun Íslands, skýrsla nr. 3.
- Halldór G. Pétursson. 1992. *Skriðuannáll 1951–1970*. Akureyri, Náttúrufræðistofnun Norðurlands, skýrsla nr. 16.
- Halldór G. Pétursson. 1991. *Skriðuannáll 1971–1990*. Akureyri, Náttúrufræðistofnun Norðurlands, skýrsla nr. 14.
- Halldór G. Pétursson. 1993. *Skriðuannáll 1991–1992*. Akureyri, Náttúrufræðistofnun Norðurlands, skýrsla nr. 17.
- Halldór G. Pétursson. 1995. *Skriðuannáll 1993–1994*. Akureyri, Náttúrufræðistofnun Íslands, skýrsla nr. 2.
- Halldór G. Pétursson og Hafdís Eygló Jónsdóttir. 2000b. *Skriðuannáll 1995–1999*. Akureyri, Náttúrufræðistofnun Íslands, skýrsla NÍ-00019.
- Halldór G. Pétursson og Höskuldur Búi Jónsson. 2001. *Skriðuannáll 2000*. Akureyri, Náttúrufræðistofnun Íslands, skýrsla NÍ-01026.
- Halldór G. Pétursson. 2000. *Skriðuannálar Patreksfjarðar, Bolungarvíkur og Bíldudals*. Akureyri, Náttúrufræðistofnun Íslands, skýrsla NÍ-00011.
- Halldór G. Pétursson og Höskuldur Búi Jónsson. 2001a. *Forn skriðuföll á Vestfjörðum*. Akureyri, Náttúrufræðistofnun Íslands, skýrsla 01029.
- Halldór G. Pétursson og Höskuldur Búi Jónsson. 2001b. *Snjóflóð í fornum annálum*. Akureyri, Náttúrufræðistofnun Íslands, skýrsla 01032.
- Halldór G. Pétursson og Höskuldur Búi Jónsson. 2001c. *Snjóflóð í jarðabók Árna Magnússonar og Páls Vídalíns*. Akureyri, Náttúrufræðistofnun Íslands, skýrsla 01033.
- Jarðabók Árna Magnússonar og Páls Vídalíns. 7. bindi*. Kaupmannahöfn, Hið íslenska fræðafélag, 1940.

- Jón Gunnar Egilsson. 1990. *Snjóflóð á Patreksfirði. Snjóflóðaskrá. Snjóflóðakort*. Reykjavík, Veðurstofa Íslands.
- Kristín Martha Hákonardóttir. 1997. *Krapaflóð*. Reykjavík, Háskóli Íslands, Umhverfis- og byggingarverkfræðideild (lokaverkefni).
- Kristjana G. Eyþórsdóttir. 1985. Snjóflóð á Íslandi veturinn 1983–84. *Jökull*, **35**, 121–126.
- Kristján Ágústsson. 1987. Snjóflóð á Íslandi veturna 1984/85 og 1985/86. *Jökull*, **37**, 91–98.
- Landmælingar Íslands. Stafræn kortgögn LMÍ. Skv. leyfi nr. L02100001.
- Magnús Már Magnússon. 1988. Snjóflóð á Íslandi veturinn 1986/87. *Jökull*, **38**, 98–102.
- Magnús Már Magnússon. 1989. Snjóflóð á Íslandi veturinn 1987/88. *Jökull*, **39**, 114–117.
- Magnús Már Magnússon. 1991. Snjóflóð á Íslandi veturinn 1988/89. *Jökull*, **41**, 99–102.
- Magnús Már Magnússon. 1992. Snjóflóð á Íslandi veturinn 1989–1990. *Jökull*, **42**, 97–101.
- Magnús Már Magnússon. 2000. *Snjóflóð á Íslandi veturinn 1998-1999*. Reykjavík, Veðurstofa Íslands, greinargerð 00004.
- McClung, D. and P. Schaerer. 1993. *The avalanche handbook*. Seattle, The Mountaineers.
- Ólafur Jónsson. 1992. *Skriðuföll og snjóflóð, I*. Reykjavík, Bókaútgáfan Skjaldborg.
- Ólafur Jónsson og Halldór G. Pétursson. 1992. *Skriðuföll og snjóflóð. II. Skriðuannáll*. Reykjavík, Bókaútgáfan Skjaldborg.
- Ólafur Jónsson, Sigurjón Rist og Jóhannes Sigvaldason. 1992. *Skriðuföll og snjóflóð. III. Snjóflóðaannáll*. Reykjavík, Bókaútgáfan Skjaldborg.
- Ólafur Jónsson og Sigurjón Rist. 1971. Snjóflóð og snjóflóðahætta á Íslandi. I. Inngangsorð. II. Snjóflóðaannáll 1958-1971. III. Snjóflóðakort. *Jökull*, **21**, 24–24.
- Páll Línal. 1982. *Bæirnir byggjast. Yfirlit um þróun skipulagsmála á Íslandi til ársins 1938*. Skipulagsstjóri ríkisins og Sögufélagið.
- Sigurjón Rist. 1975. Snjóflóðaannáll árána 1972 til 1975. *Jökull*, **25**, 47–71.
- Sólrún Geirsdóttir. 2000. *Byggingarár húsa á Bíldudal*. Unnið fyrir Veðurstofu Íslands. Bolungarvík, Náttúrustofa Vestfjarða, skýrsla NV nr. 6-00.
- Tómas Jóhannesson og Trausti Jónsson. 1996. *Weather in Vestfirðir before and during several avalanche cycles in the period 1949 to 1995*. Reykjavík, Veðurstofa Íslands, greinargerð 96015.
- Umhverfisráðuneytið. 2000. *Reglugerð nr. 505/2000 um hættumat vegna ofanflóða, flokkun og nýtingu hættusvæða og gerð bráðabirgðahættumats*.
- Svanbjörg Helga Haraldsdóttir. 1999. *Snjóflóð veturinn 1995-1996*. Reykjavík, Veðurstofa Íslands, greinargerð 99011.
- Veðráttan*. Reykjavík, Veðurstofa Íslands.
- Veðurstofa Íslands. 1997. *Greinargerð um snjóflóðaaðstæður vegna rýmingarkorts fyrir Bíldudal*. Reykjavík, Veðurstofa Íslands, greinargerð 97010.
- VST og NGI. 1998. *Vesturbyggð. Slushflow defences. Appraisal for Geirseyrargil*. Reykjavík, VST, skýrsla VST-97.206/NGI-974063 (höfundar Gunnar Guðni Tómasson, Flosi Sigurðsson, Kristín Martha Hákonardóttir og Erik Hestnes).
- Þorsteinn Arnalds. 1997. *Skipulag tölvutækra snjóflóðagagna*. Reykjavík, Veðurstofa Íslands, 97042.
- Þorsteinn Sæmundsson. 1997. *Krapaflóðin á Bíldudal 28. janúar 1997*. Reykjavík, Veðurstofa Íslands, greinargerð 97028.
- Þorsteinn Sæmundsson og Sigurður Kiernan. 1998. *Krapaflóð úr Gilsbakkagili á Bíldudal, þann 14. mars 1998*. Reykjavík, Veðurstofa Íslands, greinargerð 98021.

Þorsteinn Sæmundsson, Tómas Jóhannesson og Jón Gunnar Egilsson. 1999. *Saga ofanflóða á Bíldudal 1902–1999*. Reykjavík, Veðurstofa Íslands, greinargerð 99006.

## Heimildarmenn

Gunnar Valdimarsson, kt. 031124-4769. Dalbraut 42, Bíldudal.

Halldór G. Jónsson, kt. 130920-3739. Bíldudal. Halldór lést árið 2002. Hann tók saman skriflegt yfirlit um snjóflóð og skriðuföll á Bíldudal 1990.

Jón Rúnar Gunnarsson, kt. 220254-2679. Sælundi, Bíldudal. Jón Rúnar var snjóathugunarmaður Veðurstofunnar á Bíldudal.

Jónas Sigurðsson, kt. 250553-2699. Urðargötu 18, Patreksfirði. Jónas var snjóathugunarmaður Veðurstofunnar á Patreksfirði.

Ólafur Hannibalsson, kt. 061135-3679. Þykkvabæ 16, Reykjavík. Ólafur var bóndi í Selárdal í Arnarfirði og ritaði nokkrar skýrslur um snjóflóð í Arnarfirði á níunda áratug 20. aldar.

Örn Gíslason, kt. 060239-3719. Sólheimum, Hafnabraut 6, Bíldudal.

## Viðauki A: Númer flóða

Númer flóðs, blaðsíða

7501, 28	7509, 32	7517, 36	7525, 41	7533, 39
7502, 29	7510, 32	7518, 36	7526, 41	7534, 28
7503, 29	7511, 33	7519, 37	7527, 42	7535, 40
7504, 30	7512, 32	7520, 38	7528, 42	7536, 37
7505, 30	7513, 34	7521, 39	7529, 43	7537, 36
7506, 31	7514, 34	7522, 39	7530, 43	7542, 31
7507, 30	7515, 34	7523, 40	7531, 43	
7508, 31	7516, 35	7524, 41	7532, 43	

## Viðauki B: Yfirlit flóðadaga

Dagsetning	Farvegur/staðsetning
1797	Arnarfjörður. Við bæinn Hól skammt innan við þéttbýlið á Bíldudal
15.1.1902	Búðargil
eftir 6.6.1920	Búðargil
22.12.1931	Innsta „Milligilið“; Klofagil; Merkgil
á fjórða áratugnum	Innsta „Milligilið“
byrjun maí 1937	Utan Búðargils
eftir 6.2.1939	Búðargil
haustið 1942	Utan Búðargils
útmánuðir 1950	Búðargil; Merkgil
17.2.1959	Gilsbakkagil; Búðargil
24.8.1968	Klofagil; Merkgil
13.3.1969	Milli Gilsbakkagils og innsta „Milligilsins“
30.12.1971	Búðargil
19.11.1976	Klofagil
1980/1981	Arnarfjörður. Hlíðin utan Bíldudals, milli Kolgrafarhryggs og Banahleinar, yst í þorpinu
26.1.1981	Búðargil
22.1.1983	Bíldudalur. Gil ofan við Bíldudal; Búðargil
22.10.1985	Innsta „Milligilið“; Merkgil
12.2.1989	Búðargil
10.5.1990	Búðargil
28.1.1997	Búðargil; Gilsbakkagil
14.3.1998	Gilsbakkagil
22.2.1999	Utan Búðargils
23.2.1999	Búðargil; Gilsbakkagil; „Milligilin“; Utan Búðargils



## Viðauki C: Snjóflóð og skriðuföll á Bíldudal frá síðustu aldamótum. Bréf Halldórs G. Jónssonar frá Bíldudal

Búðargil 1904? Snjóflóð. Skekkti hús á grunni, sem stóð ofan vegar þar sem nú stendur Langahlíð 12. Hús þetta síðan flutt og er nú Langahlíð 26. Stór steinn fór inn í kjallara hússins. Maður, sem bjó í kjallaranum var ekki heima og er það talið honum til lífs, en þetta var seint um kvöld. [7501]<sup>1</sup>

1920. Snemma í júní. Aðallega vatnsflóð. Féll til sjávar innanvert við Búðargilshrygg. Olli ekki tjóni að öðru en að búslóð sem stóð í fjörunni skemmdist eitthvað. En talið var að konu, sem nýlega hafði alið barn — 6. júní — hafi brugðið svo við drunur þær sem fylgdu að hún hafi beðið bana af. [7502]

1950 eða eitthvað síðar. Vatnsflóð í leysingu á útmánuðum. Olli ekki tjóni. [7509]

1960 eða '61. Vatnsflóð. Féll niður hrygginn utanverðan, gekk inn í kjallara í húsum og inn í Rækjuver. [7511?]<sup>2</sup>

1983. Seint í janúar. Snjóflóð. Tók af fjárhús og hlöðu sem stóðu ofan vegar upp af Tjarnargötu 17. Flóði reyndar ögn niður fyrir götuna en stöðvaðist að mestu á húsunum. Nokkrar kindur fórust. [7520]

1989. Í febrúar. Snjóflóð. Fór sömu leið niður hrygginn og nú niður á milli húsanna Tjarnarbraut 17 og 19. Olli ekki tjóni. [7522]

1972. Janúar. Steinkast. Úr kinn utan við gilið. Fór inn í húsið Langahlíð 20. Er steinninn þar enn í kjallaranum. Manni, sem býr í húsinu, varð það til bjargar að hann var ekki genginn til náða, en steinninn, sem mun vera nokkur hundruð kílóa þungur, staðnæmdest í rúmi hans og mölbraut það. Þá ekki til nein tæki til að brjóta steininn og það til ráða tekið að hleypa honum niður um gólfið. [7516]

Nokkrir steinar — litlir — hafa fallið úr fjallinu ofan við ysta hús þorpsins Lönguhlíð 41 [mun eiga að vera Langahlíð 43]. Hafa farið sitt hvoru megin við húsið og valdið skemmdum á girðingum en ekki hitt húsið utan ein smávala.

1937. Snemma í apríl féll aurskriða á áður nefnt hús. Olli ekki teljandi tjóni. [7506]

### Næsta gil innan við Búðargil

1931 eða '32. Aurskriða. Féll að húsi nú Dalbraut 15 og niður með því að innanverðu. Braut glugga og olli skemmdum innanhúss. [7503]

1976. Nóv. Hljóp gilið aftur og nú á milli húsanna Dalbraut 16 og 18. Olli skemmdum á girðingum og trjágróðri. [7518]

---

<sup>1</sup>Númer í hornklofum í bréfi Halldórs vísa til númera sem viðkomandi flóðum hafa verið gefin í annálum.

<sup>2</sup>Í þessari frásögn fer eitthvað á milli mála. Rækjuver var ekki risið á þessum tíma, en það var byggt 1971 (Sólrún Geirsdóttir, 2000). Á sömu lóð stóð áður fiskvinnsluhús, byggt fyrir 1890, en það brann 1933 og kemur því ekki heldur til greina. Í krapaflóðinu 17. febrúar 1959 rann vatnsgur niður í gegnum þorpið og braut sér leið inn í fjögur hús, þ.m.t. frystihúsið. E.t.v. á Halldór við það flóð hér og hefur þá bæði tímasetningin hníkast til í frásögn hans og einnig nafn hússins sem elgurinn flæddi inn í.

1985. Sept. Vatns- og aurflóð úr sama gili. Féll milli húsanna Dalbraut 20 og 22 eftir farvegi og yfir götuna á milli húsanna Dalbraut 19 og 21. Flóði að húsi í byggingu við Sæbakka 3. Olli ekki verulegu tjóni. [7521]

### **Næsta gil innar**

1950 eða þar um bil. Skriða náði ekki byggð [7510], en einhvern tíma á fjórða áratugnum féll úr sama gili aurskriða — lítil — niður á þá óbyggt svæði þar sem nú standa húsin Dalbraut 30 og 32. Féll að skepnuhúsum en olli ekki tjóni. [7507]

Bíldudal, 18. jan. 1990  
Halldór G. Jónsson

## **Viðauki D: Kortaskrá**

**Kort 1.** Bíldudalur og nágrenni. Örnefnakort (A4, 1:15 000).

**Kort 2.** Bíldudalur. Ofanflóð til vors 2002 (A3, 1:5 000).