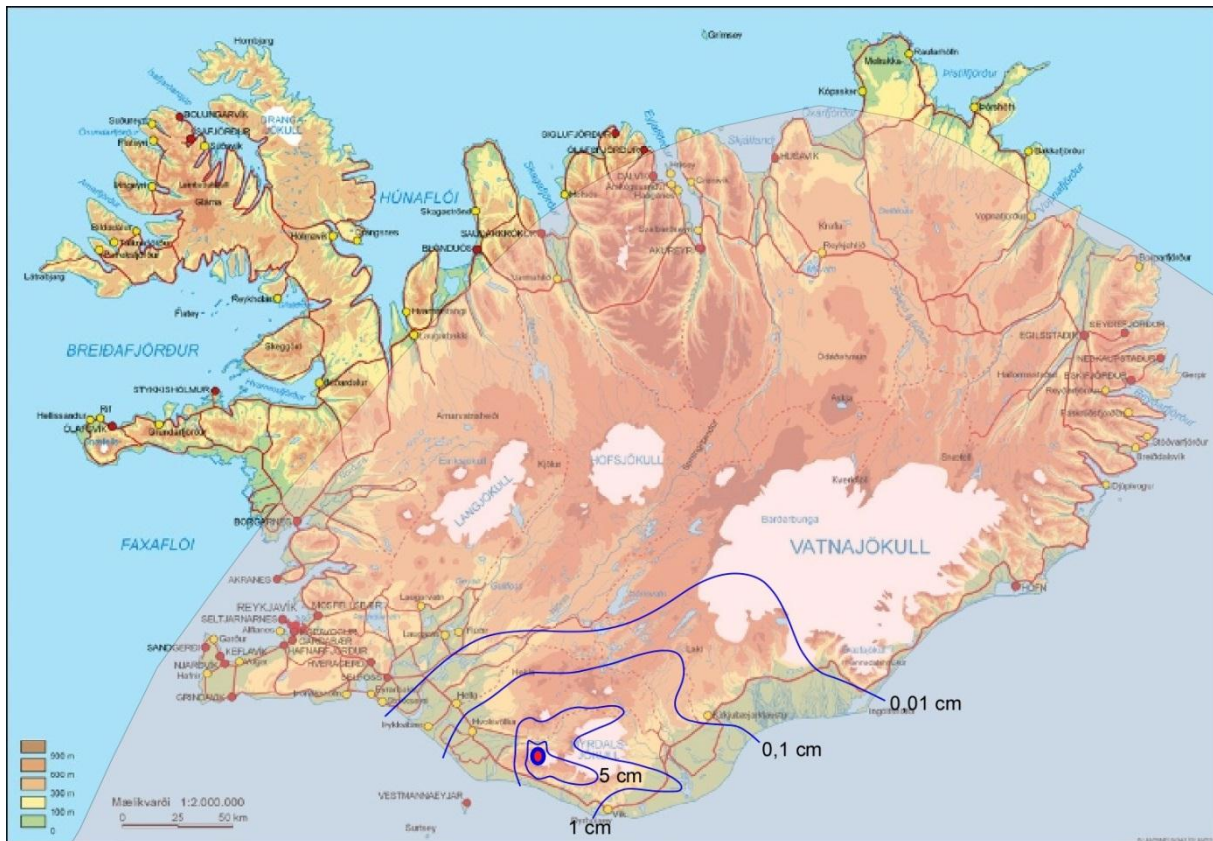
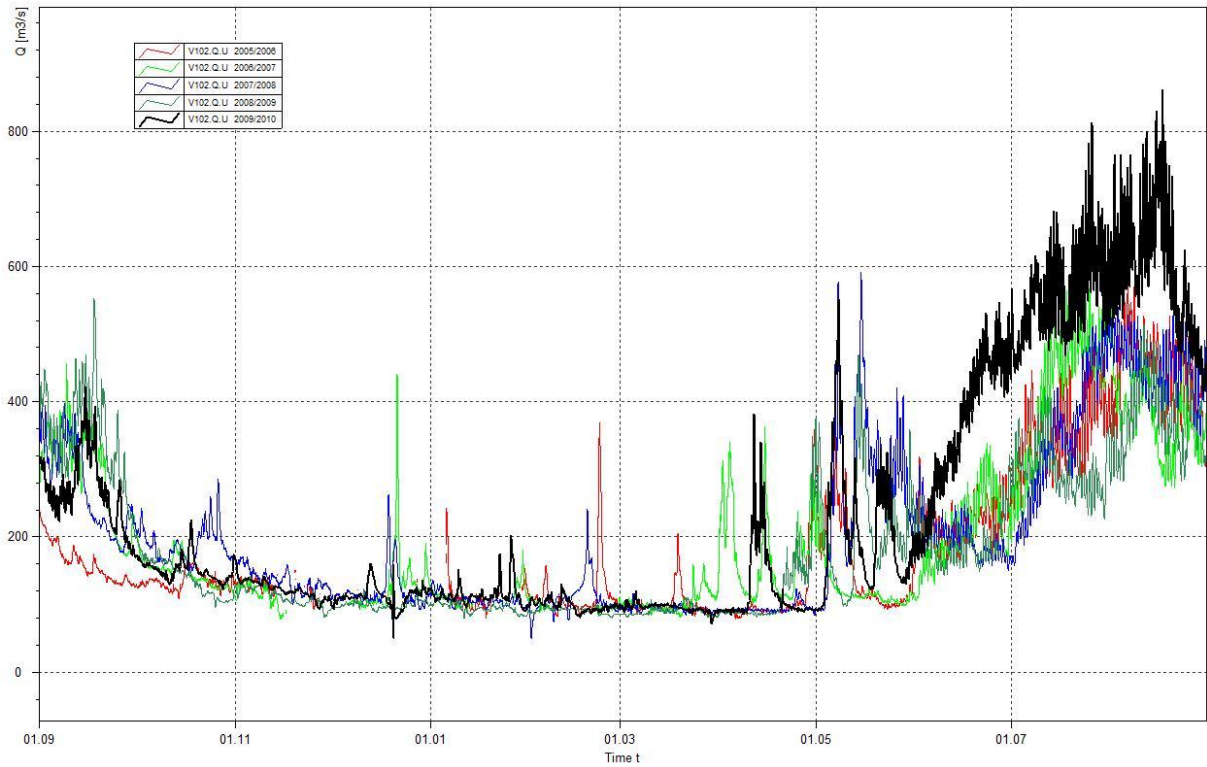


Rennsli í ám á vatnsárinu 2009/2010

Það sem einkennir rennsli vatnsfalla á vatnsárinu 2009/2010 (1. september 2009 til 31. ágúst 2010) er annars vegar hin mikla jökulbráð á svæðum þar sem aska frá Eyjafjallajökulgosinu lá í hæfilegri þykkt á jöklum landsins og hins vegar lítið rennsli í drag- og lindám vegna lítillar úrkomu, einkum á Vesturlandi. Jökulbráð varð mest dagana 16. til 20 ágúst.

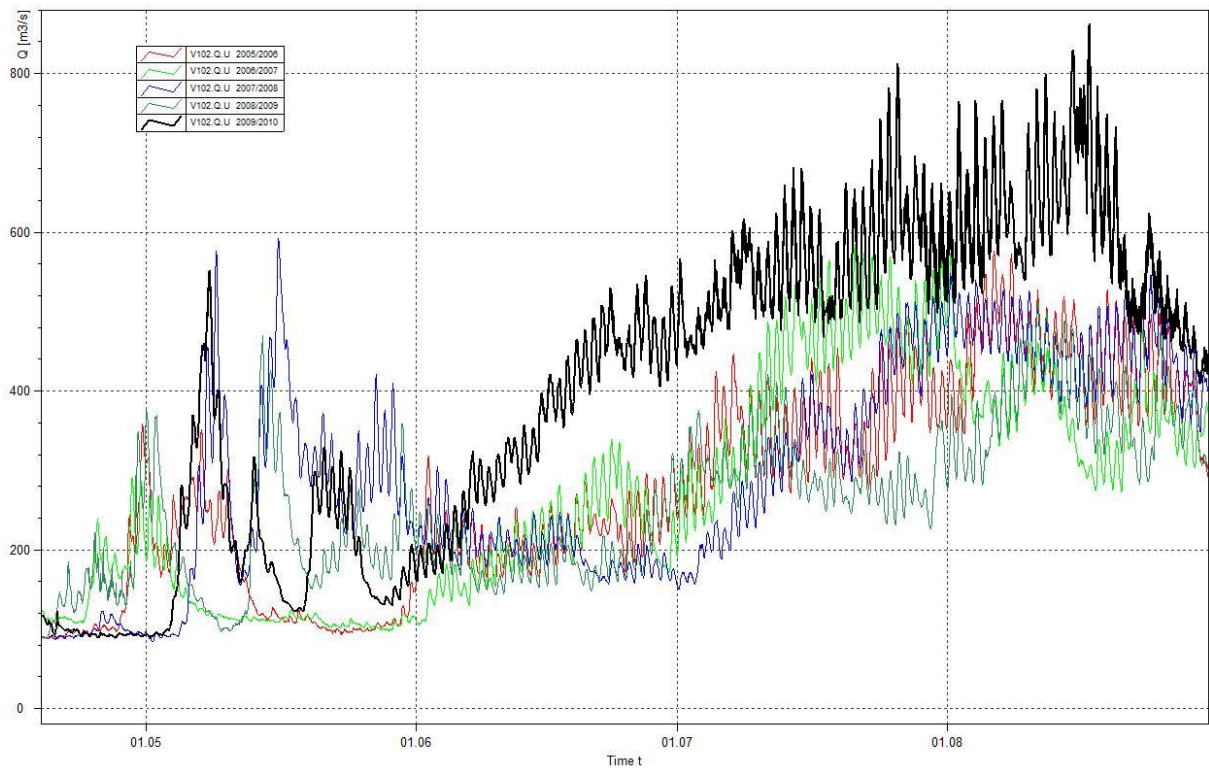


Kort 1. Þykktardreifing ösku frá Eyjafjallajökli. Höfundar: Guðrún Larsen, Ármann Höskuldsson, Magnús Tumi Guðmundsson, Þorvaldur Þórðarson, Björn Oddsson, Þórdís Högnadóttir.



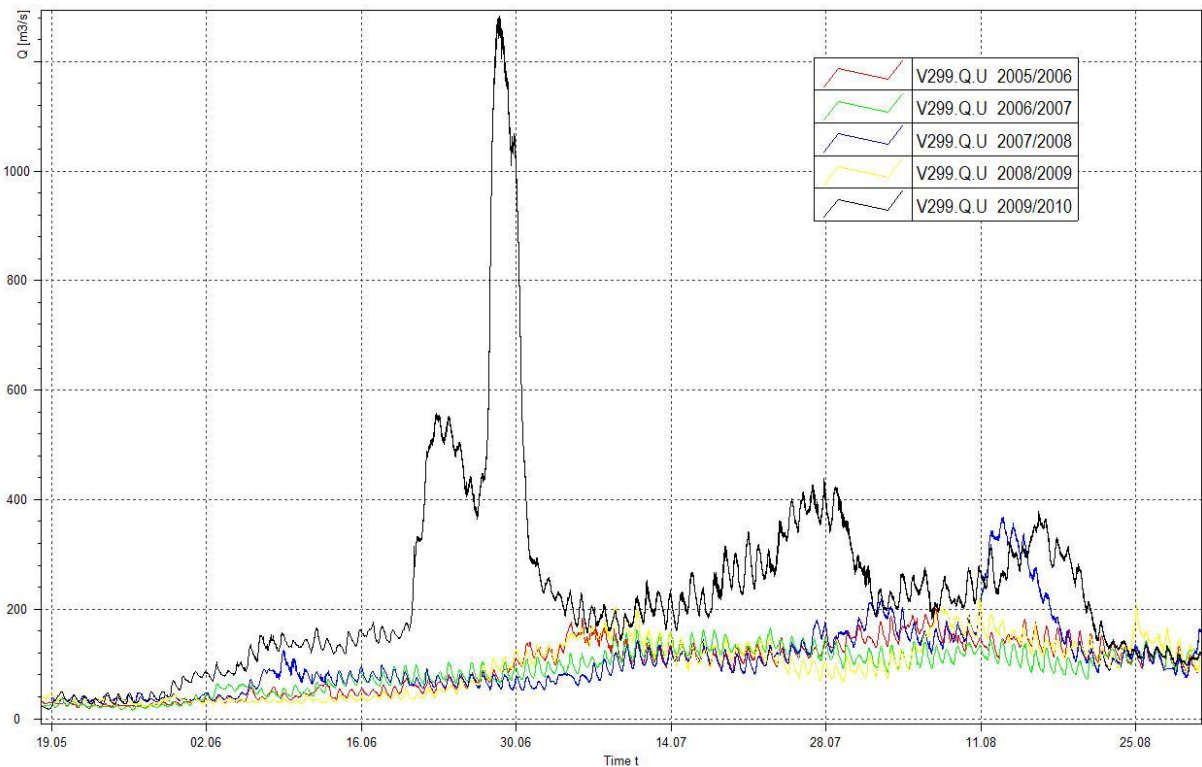
Mynd 1. Rennslí Jökulsár á Fjöllum, vatnsárin frá 2005. Vatnsárið 2009/2010 svart.

Á mynd 1 sést að rennsli Jökulsár á Fjöllum við Grímsstaði var mjög nærri meðallagi þar til í júní þegar jökulbráðin hófst. Hlýtt var í veðri og sólríkt. Rennslíð fór langt fram úr meðallagi og vatnsmagnið sem rann fram í júní, júlí og ágúst varð 1,4 km³ meira en á sama tíma í meðalári. Það svarar til umframbráðunar sem nemur 1,2 m þykks íss yfir allt vatnasvið árinna á jökli, en heildarbráðnun íssins á tímabilinu nemur 2m. Umframbráðnunin samsvarar 2/3 af rými Háslóns.



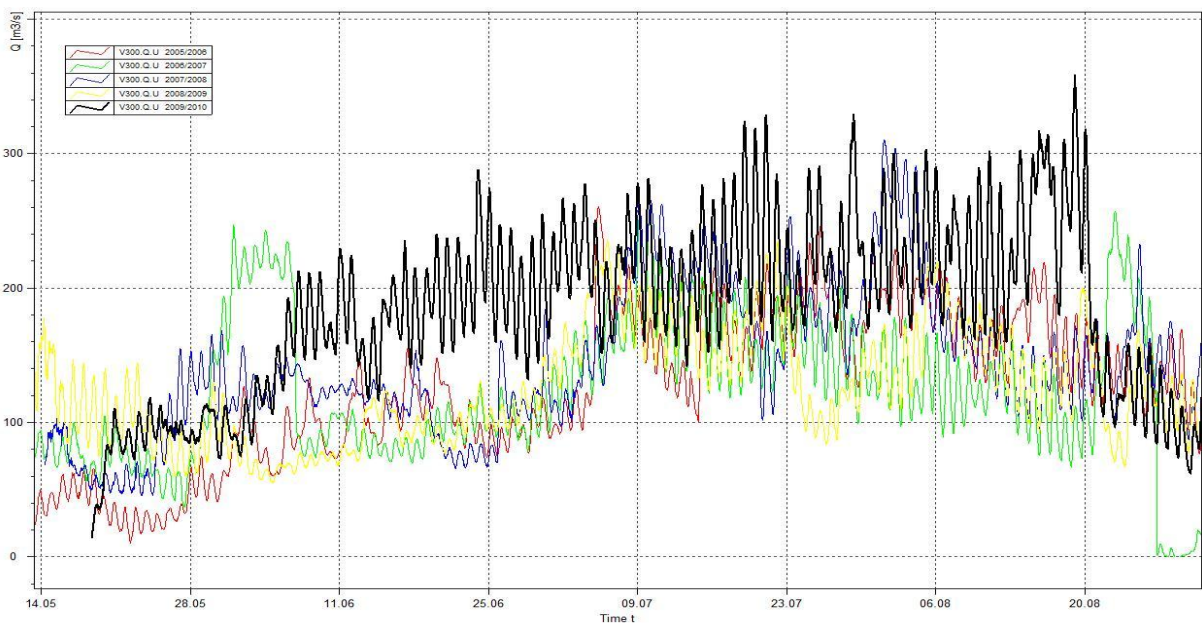
Mynd 2. Rennslí Jökulsár við Grímsstaði frá miðjum apríl út ágúst. Vatnsárið 2009/2010 svart.

Á mynd 2 er sýndur hluti myndar 1, eða frá miðjum apríl til loka ágúst. Þar má sjá að vorleysingar af hálandinu hefjast í byrjun maí, en síðan hefst jökulbráðnunin í júní.



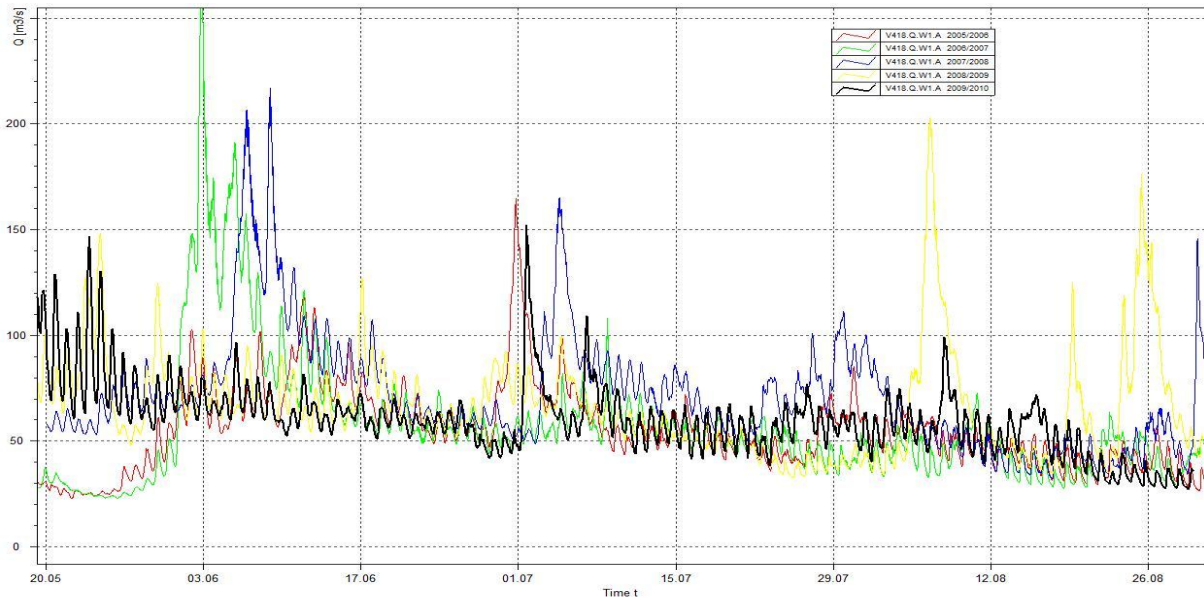
Mynd 3. Rennslí Skaftár við Sveinstind frá seinni hluta maí til ágústloka á vatnsárunum frá 2005. Vatnsárið 2009/2010 svart.

Rennslí Skaftár var langt yfir meðallagi á jökulleysingatímanum. Auk mikillar jökulbráðunar hljóp úr báðum Skaftárkötlum í júní 2010. Fyrri hlaupið kom úr vestari katlinum en það síðara, hæsti toppurinn, er úr þeim eystri. Í vatnavöxtum flæmist Skaftá víða út á hraun og hripar niður í grunnvatn og eykur rennslí lindalækja á svæðinu. Meðalársrennslí Skaftár við Sveinstind var $88 \text{ m}^3/\text{s}$ á vatnsárinu en á árum áður, fyrir 1995, var meðalársrennslí ársins yfirleitt um $40 \text{ m}^3/\text{s}$.



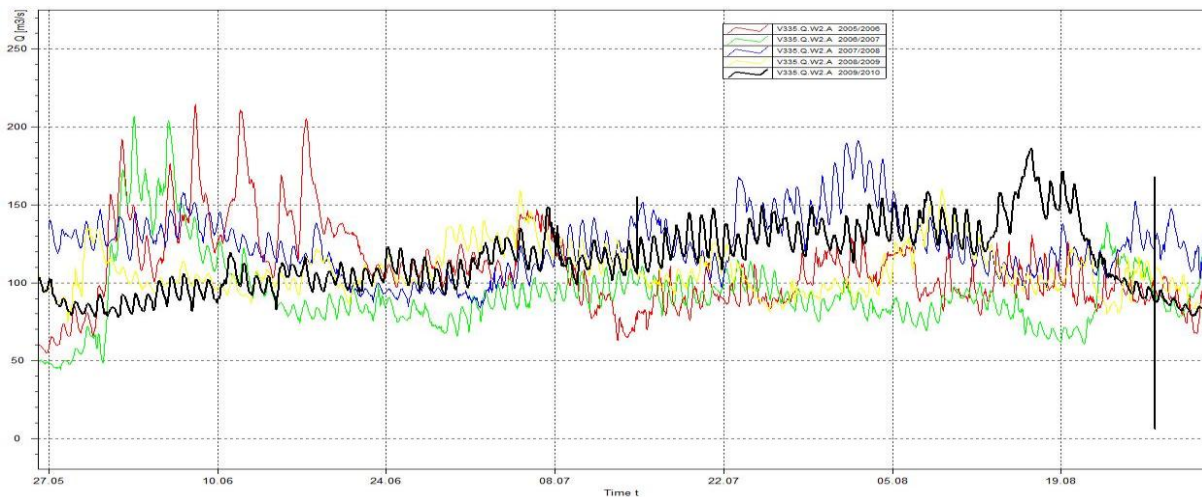
Mynd 4. Rennslí Þjorsár við Norðlingaöldu frá miðjum maí til ágústloka á vatnsárunum frá 2005. Vatnsárið 2009/2010 svart.

Vatni hefur verið veitt úr Þjórsá ofan Norðlingaöldu með Kvíslaveitu öll þessi vatnsár. Rennsið í júní, júlí og ágúst var miklu meira en nokkurn tíma áður á þessum árum og dagsveiflur miklar. Áberandi er hversu mikil bræðsla er í sólskini.

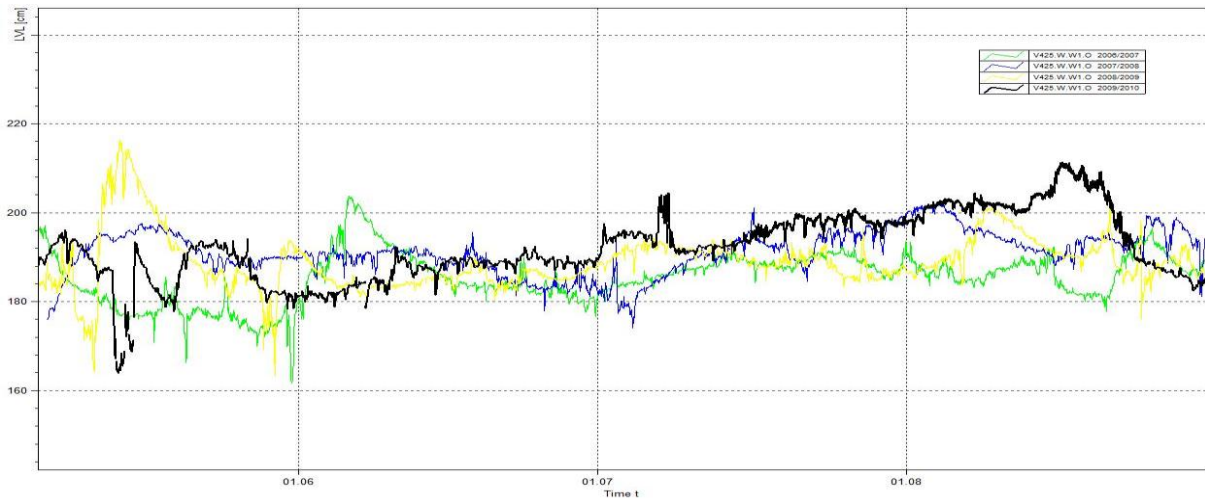


Mynd 5. Rennsi Markarfljóts við brúna í Emstrum frá seinni hluta maí til ágústloka á vatnsárunum frá 2005. Vatnsárið 2009/2010 svart.

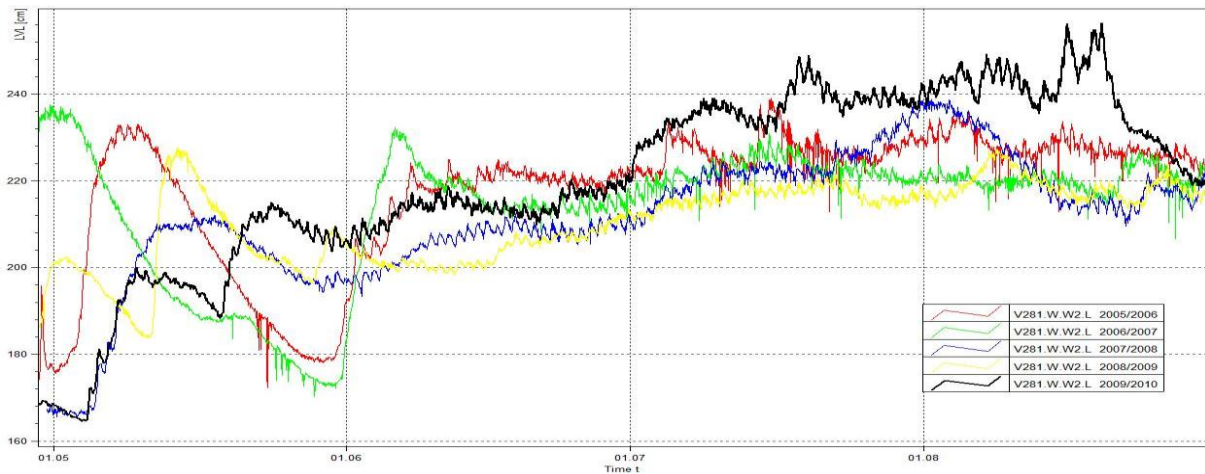
Rennsi Markarfljóts var ekki mikið á jökulbráðnunartímanum. Líklegt er að þykk aska hafi einangrað vatnasviðið á jökli, sem er einkum norðvestanverður Mýrdalsjökull. Úrkoma kemur kröftulega fram í Markarfljóti.



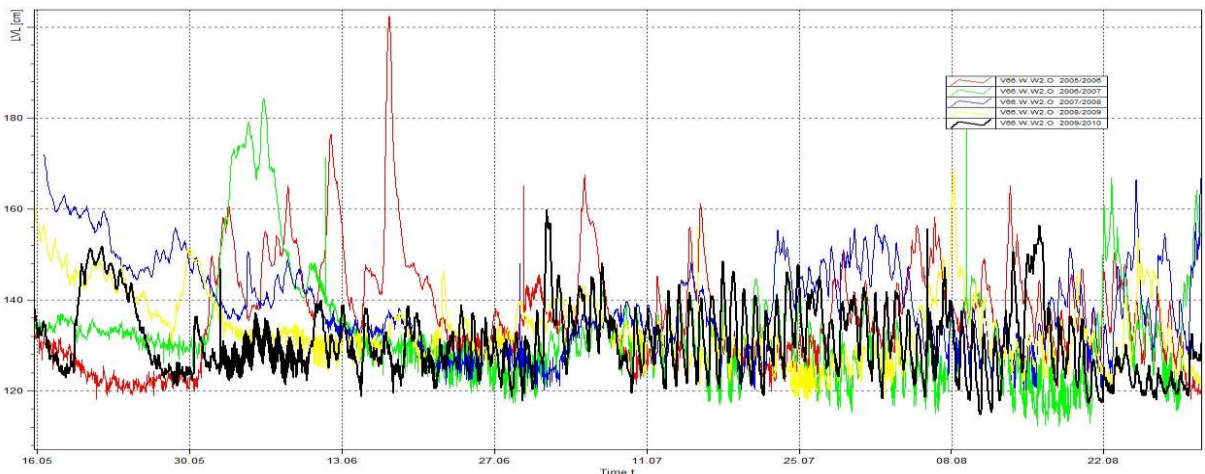
Mynd 6. Hvítá í Árnassýslu við Fremstaver frá lokum maí til loka ágúst. (Vatn úr Hofsjökli og Langjökli)



Mynd 7. Hvítá við Hvítárvatn máí til ágúst . (Samanburður er í vatnshæð)



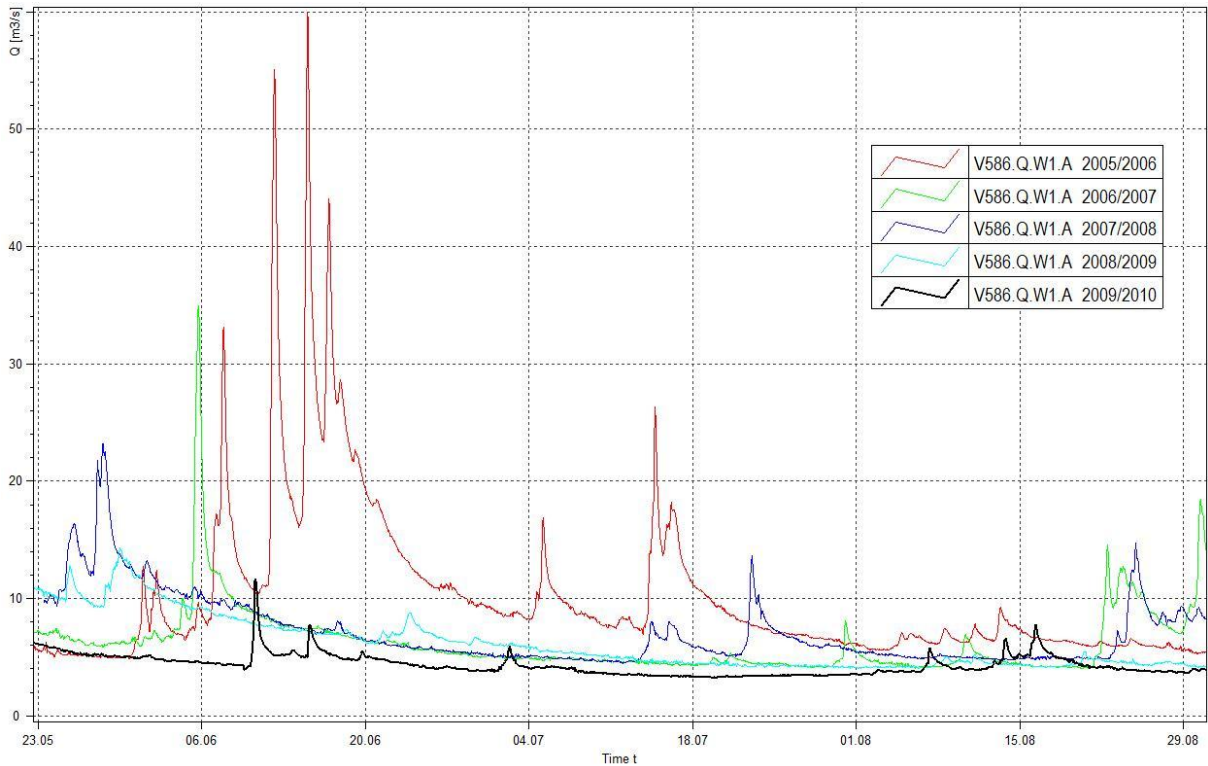
Mynd 8. Farið við Einifell máí til ágúst . (Samanburður er í vatnshæð)



Mynd 9. Hvítá í Borgarfirði við Kljáfoss frá miðjum máí til ágústloka. Vatnsárið 2009/2010 er svart.

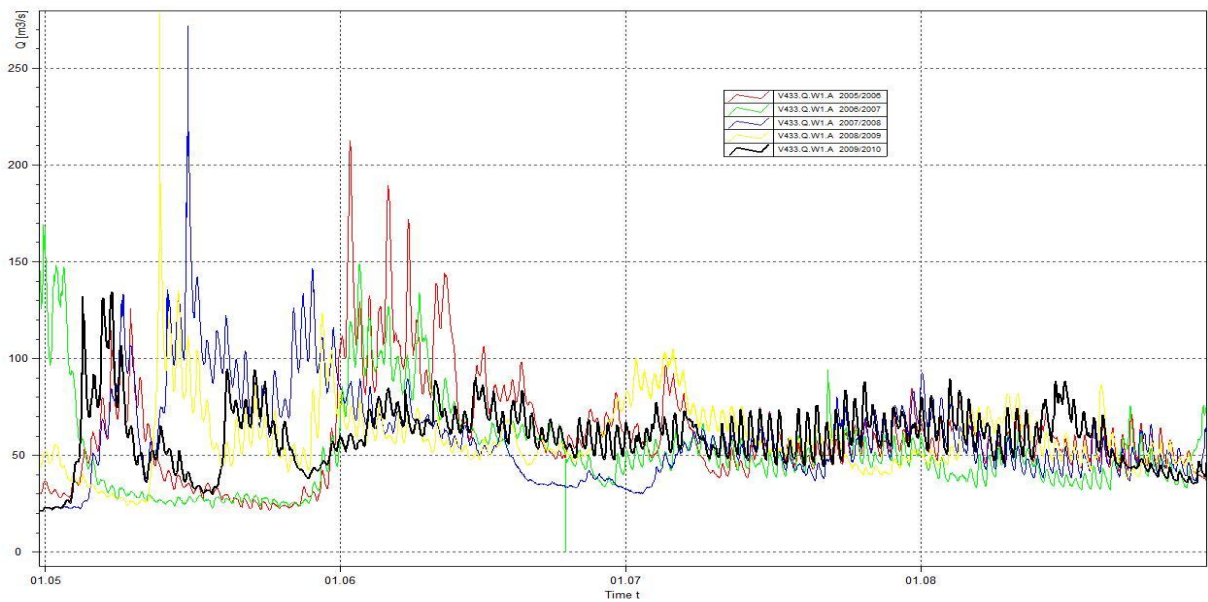
Afrennsli frá Langjökli er ekki eins áberandi mikið eins og sums staðar annars staðar, nema í Farinu og úr Hvítárvatni. Afrennsli jökulsins til suðausturs er þar á þéttari grunni. Rennsli til vesturs í Hvítá í Borgarfirði er rétt í meðallagi síðustu ára. Eiríksjökull er á vatnasviðinu. Aðeins hluti árinna er

jökulvatn en þó má geta þess að grunnvatnið sem lindirnar koma úr er mjög háð jöklinum. Lækir og ár sem renna frá vesturjaðri jökulsins hverfa margar út í Hallmundarhraun og koma fram sem lindarvatn neðar. Mikill grunnvatnsstraumur er frá þessum jökli. Þurrviðrið virðist hafa vegið þungt í rennsli Hvítá síðsumars. Norðlingafljótið er stærst áa sem renna í Hvítá ofan mælisins.



Mynd 10. Rennsli í Haffjarðará frá miðjum maí til loka ágúst..

Haffjarðará er dragá. Rennslið síðsumars í þurrviðrinu á Vesturlandi var lítið.



Mynd 11. Austari-Jökulá við Skatastaði frá 1. maí til vatnsáramóta.

Drjúgt rennsli hefur verið í Austari-Jökulsá í Skagafirði í sumar en vorflóð af hálendinu utan jökuls hafa verið fremur lítil. Mikið rennsli sem jafnan er í júní og kemur úr Nýjabæjarfjalli og því umhverfi vantar alveg í stað þess er komin jökulbráð með venjulegum dagsveiflum.

Snorri Zóphóníasson